

**Постановление Администрации города Екатеринбурга  
от 2 июля 2012 г. N 2825**

**"Об утверждении Административного регламента предоставления услуги  
муниципальными общеобразовательными учреждениями муниципального образования  
"город Екатеринбург" "Зачисление в образовательное учреждение"**

С изменениями и дополнениями от:

4 марта 2013 г., 20 марта 2014 г., 29 января 2015 г., 18 февраля 2016 г.

В целях реализации Федерального закона от 27.07.2010 N 210-ФЗ "Об организации предоставления государственных и муниципальных услуг", на основании Федерального закона от 06.10.2003 N 131-ФЗ "Об общих принципах организации местного самоуправления в Российской Федерации", руководствуясь статьей 38-1 Устава муниципального образования "город Екатеринбург", Постановлением Администрации города Екатеринбурга от 26.10.2011 N 4467 "О разработке и утверждении административных регламентов предоставления муниципальных услуг", постановляю:

1. Утвердить Административный регламент предоставления услуги муниципальными общеобразовательными учреждениями муниципального образования "город Екатеринбург" "Зачисление в образовательное учреждение" (приложение).

2. Информационно-аналитическому департаменту Администрации города Екатеринбурга опубликовать настоящее Постановление в газете "Вечерний Екатеринбург" и разместить на официальном сайте Администрации города Екатеринбурга в установленные сроки.

Глава Администрации  
города Екатеринбурга

А.Э. Якоб

**Приложение  
к Постановлению Администрации  
города Екатеринбурга  
от 2 июля 2012 г. N 2825**

**Административный регламент  
предоставления услуги муниципальными общеобразовательными учреждениями  
муниципального образования "город Екатеринбург" "Зачисление в образовательное  
учреждение"**

**Раздел 1. Общие положения**

1. Административный регламент предоставления услуги муниципальными общеобразовательными учреждениями муниципального образования "город Екатеринбург" "Зачисление в образовательное учреждение" (далее - Административный регламент) разработан в соответствии с Распоряжением Правительства Российской Федерации от 17.12.2009 N 1993-р "Об утверждении сводного перечня первоочередных государственных и муниципальных услуг, предоставляемых в электронном виде" в целях повышения качества, доступности и оперативности предоставления получателям информации в сфере общего образования, создания необходимых условий для участников отношений, возникающих при предоставлении услуги "Зачисление в образовательное учреждение" (далее - услуга), определения сроков и

последовательности осуществления процедур (административных действий) при предоставлении услуги.

2. Услуга предоставляется физическим лицам, являющимся родителями (законными представителями) ребенка, а также совершеннолетним лицам, не получившим основного общего и среднего (полного) общего образования и имеющим право на получение образования соответствующего уровня, являющимся гражданами Российской Федерации, иностранными гражданами и лицами без гражданства, проживающим постоянно или временно на территории муниципального образования "город Екатеринбург".

2-1. Пунктами приема заявлений о предоставлении услуги являются: муниципальные образовательные учреждения муниципального образования "город Екатеринбург", осуществляющие образовательную деятельность по образовательным программам начального общего, основного общего и среднего общего образования (далее - учреждения); перечень учреждений, информация об их местонахождении, номерах справочных телефонов, адресах официальных сайтов и графиках приема заявителей приведены в приложении N 5 к Административному регламенту; Единый портал государственных и муниципальных услуг (функций) (<http://gosuslugi.ru>);

Муниципальное казенное учреждение "Многофункциональный центр предоставления государственных и муниципальных услуг муниципального образования "город Екатеринбург" (далее - муниципальный многофункциональный центр) и его отделы приема и выдачи документов. Адрес муниципального многофункционального центра: 620130, г. Екатеринбург, ул. Белинского, 206.

График приема заявителей специалистами муниципального многофункционального центра:

- с понедельника по пятницу с 08:00 до 20:00,
- в субботу и воскресенье с 09:00 до 18:00.

Номера единого справочного телефона муниципального многофункционального центра: 8 (343) 311-74-00, 8 (800) 770-74-00.

С адресами и графиками отделов приема и выдачи документов муниципального многофункционального центра можно ознакомиться на его официальном сайте в информационно-телекоммуникационной сети Интернет по адресу: [mfc.ekaterinburg.rf](http://mfc.ekaterinburg.rf).

Прием заявителей для консультирования и приема заявлений и документов осуществляется также в филиалах государственного бюджетного учреждения Свердловской области "Многофункциональный центр предоставления государственных и муниципальных услуг" (далее - государственный многофункциональный центр).

Адрес администрации государственного многофункционального центра: 620075, г. Екатеринбург, ул. Карла Либкнехта, д. 2.

График работы администрации государственного многофункционального центра: с понедельника по пятницу с 09:00 до 18:00, перерыв с 12:00 до 12:45.

С адресами и графиками работы филиалов государственного многофункционального центра можно ознакомиться на его официальном сайте в информационно-телекоммуникационной сети Интернет по адресу: <http://mfc66.ru>.

Номер телефона справочно-информационного центра государственного многофункционального центра: 8 (343) 354-73-98.

3. Информирование заявителей о предоставлении услуги осуществляется руководителями и специалистами:

учреждений;

Управления образования Администрации города Екатеринбурга, в том числе районных отделов образования (далее - районных отделов), официальный сайт: [www.eduekb.ru](http://www.eduekb.ru);

Управления культуры Администрации города Екатеринбурга, официальный сайт: [www.culture.ekburg.ru](http://www.culture.ekburg.ru).

4. Информация о месте нахождения, графиках работы, номерах справочных телефонов, адресах сайтов и электронной почты Управления образования Администрации города Екатеринбурга, Управления культуры Администрации города Екатеринбурга и районных отделов содержится в приложении N 1 к Административному регламенту и на сайте Управления образования Администрации города Екатеринбурга.

5. Информация о местонахождении, номерах справочных телефонов, адресах сайтов и электронной почты учреждений размещена на официальных интернет-сайтах Управления образования Администрации города Екатеринбурга в разделе "Учреждения" и Управления культуры Администрации города Екатеринбурга. Информация о графиках приема заявителей в образовательных организациях содержится в приложении N 5 к Административному регламенту.

6. Информация по вопросам порядка предоставления услуги сообщается специалистами по телефону, при осуществлении личного приема, размещается в сети Интернет на официальном интернет-сайте Управления образования Администрации города Екатеринбурга, на информационных стендах в учреждениях, в раздаточных информационных материалах, брошюрах, буклетах, на Едином портале государственных и муниципальных услуг (функций) ([www.gosuslugi.ru](http://www.gosuslugi.ru)).

Прием заявителей для консультирования осуществляется также в муниципальном многофункциональном центре и его отделах приема и выдачи документов и государственном многофункциональном центре и его филиалах.

7. На официальном интернет-сайте Управления образования Администрации города Екатеринбурга размещается следующая информация:

текст Приказа Министерства образования и науки Российской Федерации от 22.01.2014 N 32 "Об утверждении Порядка приема граждан на обучение по образовательным программам начального общего, основного общего и среднего общего образования";

текст настоящего Административного регламента.

8. На информационных стендах в учреждениях размещается следующая информация:

правила приема граждан в учреждение;

копии устава учреждения, лицензии на осуществление образовательной деятельности, свидетельства о государственной аккредитации учреждения;

постановление Администрации города Екатеринбурга о закреплении территории за образовательным учреждением;

количество мест в 1-х классах;

наличие свободных мест для приема детей, не зарегистрированных на закрепленной территории (размещается не позднее 1 июля).

9. В раздаточных информационных материалах, брошюрах, буклетах размещается следующая информация:

сроки зачисления в учреждение;

перечень документов, представляемых заявителем для зачисления в учреждение.

10. На Едином портале государственных и муниципальных услуг (функций) размещается следующая информация:

описание услуги;

документы, представляемые заявителем для получения услуги;

адреса и телефоны, по которым возможно получить консультацию о порядке и ходе предоставления услуги;

порядок обжалования действий (бездействия) должностного лица учреждения, предоставляющего услугу;

нормативно-правовые акты, регулирующие предоставление услуги.

11. Руководители и специалисты Управления образования Администрации города Екатеринбурга, Управления культуры Администрации города Екатеринбурга, районных

отделов, учреждений не вправе осуществлять информирование заявителя, выходящее за рамки стандартных процедур и условий предоставления услуги, прямо или косвенно влияющее на индивидуальное решение заявителя.

Руководители и специалисты Управления образования Администрации города Екатеринбурга, Управления культуры Администрации города Екатеринбурга, районных отделов, учреждений вправе устно сообщать информацию по следующим вопросам:

категории лиц, имеющих право на получение услуги;  
перечень документов, представляемых заявителем для предоставления услуги;  
требования к заверению представляемых документов и сведений.

12. Заявитель имеет право на получение сведений о стадии прохождения его заявления.

13. Письменное обращение заявителя рассматривается лицом, осуществляющим предоставление услуги, с учетом времени, необходимого для подготовки ответа, в срок, не превышающий 30 дней со дня регистрации письменного обращения.

Индивидуальное письменное информирование заявителя осуществляется путем направления письма или электронного сообщения соответственно на почтовый либо электронный адрес заявителя.

При поступлении обращения в Управление образования Администрации города Екатеринбурга, Управление культуры Администрации города Екатеринбурга, районный отдел, учреждение руководитель определяет непосредственного исполнителя для подготовки ответа.

В письме заявителю должны содержаться ответы на поставленные им вопросы в простой, четкой и понятной форме, наименование должности, фамилия, инициалы и номер телефона исполнителя. Ответ подписывается соответственно руководителем Управления образования Администрации города Екатеринбурга, Управления культуры Администрации города Екатеринбурга, районного отдела, учреждения.

## **Раздел 2. Стандарт предоставления услуги**

14. Наименование услуги - "Зачисление в образовательное учреждение".

15. Услуга предоставляется учреждениями, учредителями которых являются Управление образования Администрации города Екатеринбурга и Управление культуры Администрации города Екатеринбурга.

Если ребенок зарегистрирован по месту жительства до 01.03.2008, для получения услуги необходимо обращение в организации, предоставляющие документ, содержащий сведения о месте жительства заявителя и совместно проживающих с ним лиц: управляющая компания, товарищество собственников жилья, Центр по приему и оформлению документов на регистрацию граждан по месту жительства и месту пребывания.

При предоставлении услуги запрещено требовать от заявителя осуществления действий, в том числе согласования, необходимых для получения услуги и связанных с обращением в государственные органы, органы местного самоуправления и организации, за исключением получения услуг, включенных в перечень услуг, которые являются необходимыми и обязательными для предоставления услуги, утвержденный решением Екатеринбургской городской Думы.

Информация об изменениях:

*Постановлением Администрации города Екатеринбурга от 18 февраля 2016 г. N 375 пункт 15-1 настоящего приложения изложен в новой редакции*

*См. текст пункта в предыдущей редакции*

15-1. Получение услуги в государственном многофункциональном центре или муниципальном многофункциональном центре (далее - многофункциональный центр) осуществляется в порядке, предусмотренном соглашением о взаимодействии, заключенным

между Администрацией города Екатеринбурга и многофункциональным центром, со дня вступления в силу такого соглашения.

15-2. В предоставлении услуги в рамках межведомственного взаимодействия участвуют Управление жилищного и коммунального хозяйства Администрации города Екатеринбурга, Федеральная миграционная служба.

16. Результатом предоставления услуги является зачисление в учреждение несовершеннолетних детей в возрасте от 6 лет 6 месяцев до 18 лет и совершеннолетних лиц, получающих общее образование впервые в очно-заочной форме (форме экстерната).

Если по основаниям, предусмотренным настоящим Административным регламентом, услуга не может быть предоставлена, заявителю направляется уведомление об отказе в зачислении в учреждение.

Информация об изменениях:

*Постановлением Администрации города Екатеринбурга от 18 февраля 2016 г. N 375 в пункт 17 настоящего приложения внесены изменения*

*См. текст пункта в предыдущей редакции*

17. Срок предоставления услуги с момента приема документов до зачисления ребенка в учреждение составляет не более 12 рабочих дней. Срок предоставления услуги при недостижении ребенком возраста шести лет и шести месяцев, а также достижении ребенком возраста восьми лет составляет не более 27 рабочих дней.

Прием заявлений о зачислении в первый класс учреждения осуществляется в следующие сроки:

для лиц, зарегистрированных на закрепленной за учреждением территории, - с 1 февраля по 30 июня текущего года, при этом местом жительства признается место жительства их родителей (законных представителей), при раздельном проживании родителей место жительства устанавливается соглашением родителей, при отсутствии соглашения спор между родителями решается судом;

для лиц, не зарегистрированных на территории, закрепленной за учреждением, или на территории муниципального образования "город Екатеринбург", - с 1 июля по 5 сентября текущего года при наличии свободных мест.

Прием заявлений о зачислении во 2 - 11-е (12-е) классы учреждения с начала учебного года производится с 1 июня по 31 августа текущего года.

Прием заявлений о зачислении в 1 - 11-е (12-е) классы учреждения в течение учебного года производится в соответствии с графиком работы учреждения.

В случае подачи заявления и документов через многофункциональный центр срок предоставления услуги исчисляется со дня регистрации заявления и документов в многофункциональном центре.

18. Предоставление услуги осуществляется в соответствии со следующими правовыми актами:

Законом Российской Федерации от 24.06.1999 N 120-ФЗ "Об основах системы профилактики безнадзорности и правонарушений несовершеннолетних" (Собрание законодательства Российской Федерации, 28.06.1999, N 26, статья 3177);

Федеральным законом от 25.07.2002 N 115-ФЗ "О правовом положении иностранных граждан в Российской Федерации" (Собрание законодательства Российской Федерации, 29.07.2002, N 30, статья 3032);

Федеральным законом от 27.07.2006 N 152-ФЗ "О персональных данных" (Собрание законодательства Российской Федерации, 31.07.2006, N 31 (часть 1), статья 3451);

Федеральным законом от 27.07.2010 N 210-ФЗ "Об организации предоставления государственных и муниципальных услуг" (Собрание законодательства Российской Федерации, 02.08.2010, N 31, статья 4179);

Федеральным законом от 29.12.2012 N 273-ФЗ "Об образовании" (Собрание законодательства Российской Федерации, 31.12.2012, N 53 (часть 1), статья 7598);

Распоряжением Правительства Российской Федерации от 17.12.2009 N 1993-р "Об утверждении сводного перечня первоочередных государственных и муниципальных услуг, предоставляемых в электронном виде" (Собрание законодательства Российской Федерации, 28.12.2009, N 52 (часть 2), статья 6626);

Приказом Министерства образования и науки Российской Федерации от 22.01.2014 N 32 "Об утверждении Порядка приема граждан на обучение по образовательным программам начального общего, основного общего и среднего общего образования" (Российская газета, N 83, 11.04.2014);

Постановлением Главного государственного санитарного врача Российской Федерации от 29.12.2010 N 189 "Об утверждении СанПиН 2.4.2.2821-10 "Санитарно-эпидемиологические требования к условиям и организации обучения в общеобразовательном учреждении" (Российская газета, N 54, 16.03.2011);

Постановлением Администрации города Екатеринбурга от 10.04.2012 N 1411 "О закреплении территорий муниципального образования "город Екатеринбург" за муниципальными общеобразовательными учреждениями" (газета "Вечерний Екатеринбург", N 70, 13.04.2012).

19. Для зачисления в учреждение заявители представляют документы в соответствии с приложением N 2 к Административному регламенту.

20. Исчерпывающий перечень документов, необходимых для предоставления услуги, находящихся в распоряжении органов государственной власти, органов местного самоуправления и подведомственных им организаций, указан в приложении N 6 к Административному регламенту.

Указанные в приложении N 6 к Административному регламенту документы могут быть получены без участия заявителя в ходе межведомственного информационного обмена. Заявитель вправе по собственной инициативе предоставить указанные документы.

21. Утратил силу.

22. Основаниями для отказа в приеме документов, необходимых для предоставления услуги, при подаче заявления в учреждение или муниципальный многофункциональный центр являются:

1) при зачислении в ребенка в учреждение с начала учебного года - обращение заявителя в сроки, отличные от сроков приема заявлений, указанных в пункте 17 Административного регламента;

2) обращение заявителя в неприемное время (приемные часы работы учреждения указаны в приложении N 5 к Административному регламенту);

3) обращение лица, не являющегося родителем (законным представителем), с заявлением о зачислении ребенка в возрасте до 18 лет в учреждение;

4) отсутствие в заявлении сведений, необходимых для предоставления услуги (форма заявления приведена в приложении N 1 к Административному регламенту);

5) наличие в заявлении нецензурных либо оскорбительных выражений, угроз жизни, здоровью и имуществу должностного лица учреждения, а также членов его семьи;

6) невозможность прочтения текста заявления или его части;

7) наличие подчисток, приписок, зачеркнутых слов и иных исправлений;

8) наличие серьезных повреждений, которые не позволяют однозначно истолковать содержание документа;

9) непредставление заявителем документов, указанных в приложении N 2 к Административному регламенту.

Основания для отказа в приеме документов при подаче заявления через Единый портал государственных и муниципальных услуг отсутствуют.

23. Основаниями для отказа в предоставлении услуги являются следующие факты:

1) в случае регистрации (проживания) ребенка на закрепленной за учреждением территории:

при поступлении в первый класс с начала учебного года - отсутствие свободных мест в учреждении (при условии, что порядковый номер очереди ребенка в электронном реестре превышает плановое количество мест в учреждении для приема в 1-й класс);

при поступлении во 2 - 11-й классы или в 1 класс в период с 1 августа в течение учебного года - отсутствие свободных мест в учреждении;

недостижение ребенком возраста шести лет и шести месяцев в случае отсутствия разрешения Управления образования Администрации города Екатеринбурга или Управления культуры Администрации города Екатеринбурга на зачисление ребенка в образовательное учреждение более раннем возрасте (основания для отказа в выдаче разрешения перечислены в пункте 39-4 Административного регламента);

непредоставление подлинников документов, указанных в приложении N 2 к Административному регламенту), в течение пяти рабочих дней после регистрации заявления в случае его подачи через Единый портал государственных и муниципальных услуг;

несоответствие сведений о месте регистрации (проживания) ребенка на закрепленной за учреждением территорией, указанных в заявлении, сведениям в документах, полученных в результате межведомственного (внутриведомственного) взаимодействия (перечень документов приведен в приложении N 6 к Административному регламенту). В этом случае в уведомлении об отказе в предоставлении услуги заявителю разъясняется возможность подачи заявления о зачислении в учреждение по месту регистрации (проживания) ребенка;

2) при подаче заявления о зачислении в учреждение без учета территориального закрепления:

отсутствие свободных мест в учреждении;

недостижение ребенком возраста шести лет и шести месяцев при отсутствии разрешения Управления образования Администрации города Екатеринбурга или Управления культуры Администрации города Екатеринбурга на зачисление ребенка в более раннем возрасте (основания для отказа в выдаче разрешения перечислены в пункте 39-4 Административного регламента);

непредставление подлинников документов, указанных в приложении N 2 к Административному регламенту, в течение пяти рабочих дней после регистрации заявления в случае его подачи через Единый портал государственных и муниципальных услуг.

Основанием для отказа в предоставлении услуги заявителю в случае подачи заявления через Единый портал государственных и муниципальных услуг или многофункциональный центр являются следующие факты:

несоответствие сведений, указанных в подлинниках документов и сведений, указанных в заявлении;

обращение лица, не являющегося родителем (законным представителем), с заявлением о зачислении ребенка до 18 лет в учреждение;

при зачислении ребенка в учреждение с начала учебного года - обращение заявителя в сроки, отличные от сроков приема заявлений о зачислении, указанных в пункте 17 Административного регламента;

отсутствие в заявлении сведений, необходимых для предоставления услуги (форма заявления приведена в приложении N 3 к Административному регламенту);

наличие в заявлении нецензурных либо оскорбительных выражений, угроз жизни, здоровью и имуществу должностного лица учреждения, а также членов его семьи;

невозможность прочтения текста заявления или его части;

наличие подчисток, приписок, зачеркнутых слов и иных исправлений;

наличие серьезных повреждений, которые не позволяют однозначно истолковать содержание документа;

непредставление заявителем документов, указанных в приложении N 2 к Административному регламенту.

Кроме того, в случае подачи заявления через Единый портал государственных и муниципальных услуг, основанием для отказа в предоставлении услуги заявителю, достигшему совершеннолетия, получающему общее образование впервые в очно-заочной форме (форме экстерната), является непредставление документов в течение пяти рабочих дней после регистрации заявления.

24. Услуги, получение которых необходимо и обязательно для предоставления услуги, отсутствуют.

25. Максимальный срок ожидания в очереди при подаче заявления о предоставлении услуги не должен превышать 15 минут.

26. При предоставлении услуги устанавливаются следующие сроки и порядок регистрации заявления о предоставлении услуги:

при личном обращении заявителя в учреждение или многофункциональный центр - в день обращения (поступившие заявления регистрируются в электронном реестре обращений);

при поступлении заявления через Единый портал государственных и муниципальных услуг - в день поступления в порядке поступления заявлений. В случае непредставления подлинников документов в течение пяти рабочих дней автоматически формируется отказ в предоставлении услуги.

27. Предоставление услуги осуществляется на безвозмездной основе.

28. Места для ожидания приема и информирования заявителей должны быть оборудованы столами (стойками), на которых должны находиться писчая бумага и канцелярские принадлежности для написания письменного обращения заявителем.

В зданиях учреждений на специальных стендах, расположенных в доступных, хорошо освещенных местах, должна быть размещена информация о предоставлении услуги и графике приема заявителей (устанавливается руководителями учреждений), а также перечень документов, необходимых для предъявления заявителем, и форма заявления.

Рабочее место специалиста должно быть оборудовано офисной мебелью, персональным компьютером с возможностью доступа к необходимым информационным базам данных, печатающим и сканирующим устройствами, телефоном, табличкой с указанием должности, фамилии, имени и отчества.

29. Показателями доступности и качества предоставляемой услуги являются:

количество обращений за получением услуги;

количество получателей услуги;

среднее количество человеко-часов, затраченных на предоставление одной услуги;

количество регламентированных посещений учреждения для получения услуги;

максимальное количество документов, необходимых для предоставления услуги;

максимальное количество документов, которые заявитель обязан самостоятельно представить для получения услуги;

максимальное время ожидания от момента обращения за услугой до фактического начала предоставления услуги;

наличие информационной системы, автоматизирующей процесс предоставления услуги;

возможность получения услуги через сеть Интернет, в том числе запись для получения услуги, подача заявления для получения услуги, возможность мониторинга хода предоставления услуги, возможность получения результата предоставления услуги;

доля обращений за получением услуги через сеть Интернет от общего количества обращений за получением услуги;



доступность бланков заявлений или иных документов, необходимых для предоставления услуги, в сети Интернет;

размещение информации о порядке предоставления услуги в сети Интернет;

размещение информации о порядке предоставления услуги в брошюрах, буклетах, на информационных стендах, электронных табло в помещении учреждения, предоставляющего услугу;

возможность получения консультации руководителя учреждения по вопросам предоставления услуги по телефону, по электронной почте, при личном обращении, при письменном обращении;

обеспечение возможности обслуживания людей с ограниченными возможностями (наличие пандусов, специальных ограждений, перил, обеспечивающих беспрепятственное передвижение инвалидов на колясках);

наличие электронной системы управления очередью на прием для получения услуги;

количество консультаций по вопросам предоставления услуги;

максимальная удаленность места жительства потенциального заявителя от ближайшего места предоставления услуги;

максимальное время перемещения от места жительства потенциального заявителя до ближайшего места предоставления услуги на общественном транспорте;

доля заявителей, удовлетворенных качеством предоставления услуги, от общего числа опрошенных заявителей;

доля заявителей, удовлетворенных результатом предоставления услуги, от общего числа опрошенных заявителей;

количество обоснованных жалоб на нарушение Административного регламента;

доля обоснованных жалоб от общего количества обращений за получением услуги;

количество обращений в судебные органы для обжалования действий (бездействия) и (или) решений должностных лиц при предоставлении услуги.

### **Раздел 3. Состав, последовательность и сроки выполнения административных процедур (действий), требования к порядку их выполнения**

#### **Глава 1. Состав административных процедур**

30. Предоставление услуги включает в себя следующие административные процедуры:

- прием и регистрация документов для зачисления в учреждение;

- принятие решения о разрешении на зачисление ребенка в учреждение при недостижении ребенком возраста шести лет и шести месяцев, а также достижении ребенком возраста восьми лет;

- зачисление в учреждение.

31. Блок-схема предоставления услуги представлена в приложении N 4 к Административному регламенту.

#### **Глава 2. Прием и регистрация документов для зачисления в учреждение**

32. Основаниями для начала административной процедуры являются:

личное обращение заявителя в учреждение или многофункциональный центр с заявлением о зачислении ребенка в учреждение и документами, необходимыми для зачисления в учреждение;

получение учреждением заявления о зачислении ребенка в учреждение в форме электронного документа через Единый портал государственных или муниципальных услуг.

33. При выполнении административной в случае личного обращения заявителя процедуры осуществляются следующие административные действия:

проверка полноты представления и достоверности документов, заверение копий представленных документов;

регистрация заявления о зачислении ребенка в учреждение в Автоматизированной информационной системе "Образование" (далее - АИС "Образование") или отказ в регистрации заявления;

направление межведомственного информационного запроса для получения сведений о месте регистрации (проживания) ребенка.

Действия выполняются работником учреждения.

В случае подачи заявления через Единый портал государственных и муниципальных услуг осуществляются следующие административные действия:

регистрация заявления в АИС "Образование";

прием заявителя с подлинниками документов, проверка представленных документов, заверение копий представленных документов;

дополнение учетной записи заявителя в АИС "Образование" сведениями о полноте представления и достоверности представленных документов или формирование уведомления об отказе в предоставлении услуги;

направление межведомственного информационного запроса для получения сведений о месте регистрации (проживания) ребенка.

Регистрация заявления осуществляется автоматически в момент подачи заявления. Остальные действия выполняет работник учреждения.

В случае подачи заявления через многофункциональный центр осуществляются следующие административные действия:

прием представленных заявителем документов;

проверка представленных заявителем документов;

регистрация заявления о зачислении ребенка в учреждение в АИС "Образование" или отказ в приеме документов;

доставка заявления и прилагаемых к нему документов курьером в учреждение;

направление работником учреждения межведомственного (внутриведомственного) информационного запроса для получения сведений о месте регистрации (проживания) ребенка.

В случае подачи заявления и документов через многофункциональный центр заверение копий документов, представленных заявителем, осуществляется сотрудниками многофункционального центра.

34. Заявитель оформляет личное заявление по форме, указанной в приложении N 3 к Административному регламенту, представляет необходимые для получения услуги документы, перечисленные в приложении N 2 к Административному регламенту. Заявитель вправе самостоятельно представить документы, находящиеся в распоряжении органов государственной власти и органов местного самоуправления, подведомственных им организаций, указанные в приложении N 6 к Административному регламенту.

35. Для подачи заявления через Единый портал государственных и муниципальных услуг заявитель выполняет следующие действия:

в разделе "Зачисление в образовательное учреждение" заполняет электронное заявление путем введения необходимых персональных данных;

в специальных полях электронного заявления подтверждает согласие на обработку, хранение и использование персональных данных (своих и своего несовершеннолетнего ребенка) и фиксирует факт своего ознакомления с лицензией на образовательную деятельность,

свидетельством о государственной аккредитации, образовательными программами, уставом учреждения;

завершает подачу электронного заявления.

При успешном завершении подачи заявления заявителю выдается уведомление о регистрации заявления и необходимости в срок не позднее пяти рабочих дней с момента регистрации заявления обратиться в учреждение (указывается адрес учреждения) с подлинниками и копиями документов, указанных в приложении N 2 к Административному регламенту.

36. После получения документов, указанных в приложении N 2 к Административному регламенту, работник учреждения или многофункционального центра проверяет представленные документы на наличие (отсутствие) оснований для отказа в приеме документов, перечисленных в пункте 22 Административного регламента.

При наличии оснований для отказа в приеме документов специалист учреждения, сотрудник многофункционального центра:

формирует уведомление об отказе в приеме документов (уведомление об отказе в приеме документов оформляется на бланке учреждения или многофункционального центра, подписывается руководителем учреждения или сотрудником многофункционального центра и содержит следующие сведения: фамилию, имя, отчество заявителя, адрес, по которому направляется уведомление, наименование услуги, причину отказа в приеме документов);

устанавливает в отношении электронного образа заявления статус "Отказ в предоставлении услуги" (при подаче заявления через Единый портал государственных и муниципальных услуг);

обеспечивает передачу уведомления об отказе:

непосредственно заявителю (при личном обращении),

по почтовому адресу заявителя либо в виде сканированного файла по адресу электронной почты заявителя (в зависимости от выбранного заявителем способа информирования) в течение пяти рабочих дней с даты получения документов;

лично в руки заявителю и путем направления электронного уведомления в личный кабинет заявителя (в случае подачи заявления через Единый портал государственных и муниципальных услуг).

37. При отсутствии оснований для отказа в приеме документов специалист учреждения, сотрудник многофункционального центра осуществляет в АИС "Образование" регистрацию заявления о зачислении ребенка в учреждение (при личном обращении) или дополнение учетной записи заявителя сведениями о полноте представления и достоверности документов (в случае подачи заявления через Единый портал государственных и муниципальных услуг или через многофункциональный центр).

38. Работник учреждения, сотрудник многофункционального центра, ответственный за прием и регистрацию документов, заверяет копии представленных заявителем документов, регистрирует документы в электронном реестре обращений. При личном обращении заявителя выдает ему печатную форму регистрационной карточки, в которой перечисляются представленные документы, дата и время приема заявления о зачислении, регистрационный номер заявления о зачислении.

Максимальный срок регистрации заявления и выдачи документа, содержащего информацию о входящем номере заявления о зачислении в учреждение и перечне представленных документов, составляет не более 50 минут.

38-1. В случае непредставления документов, указанных в приложении N 6 к Административному регламенту, работник учреждения формирует с использованием АИС "Универсальный кабинет межведомственных запросов" межведомственный (внутриведомственный) запрос в информационную систему "Объединенная электронная картотека учетных документов Центров по приему и оформлению документов на регистрацию

граждан по месту жительства и месту пребывания" (далее - АИС "Муниципальный регистр населения") или Федеральную миграционную службу. Полученные в ходе этой процедуры сведения о месте жительства (пребывания) ребенка проверяются работником учреждения на соответствие сведениям о регистрации (проживании) ребенка, указанным в заявлении.

39. Результатом выполнения административной процедуры является регистрация заявления о зачислении в учреждение и направление межведомственного (внутриведомственного) информационного запроса в случае непредставления заявителем документов, подтверждающих регистрацию (проживание) ребенка на территории, закрепленной за учреждением, или отказ в приеме документов.

## **Глава 2-1. Принятие решения о разрешении на зачисление ребенка в учреждение при недостижении ребенком возраста шести лет и шести месяцев, а также достижении ребенком возраста восьми лет**

39-1. Основанием для начала административной процедуры является заявление руководителя учреждения о разрешении на зачисление ребенка в учреждение для обучения по образовательным программам начального общего образования при недостижении ребенком возраста шести лет и шести месяцев, а также достижении ребенком возраста восьми лет, представленное в Управление образования Администрации города Екатеринбурга или Управление культуры Администрации города Екатеринбурга (далее - заявление о разрешении).

39-2. При выполнении административной процедуры осуществляются следующие действия:

направление заявления о разрешении и документов, необходимых для зачисления ребенка в учреждение, на рассмотрение в конфликтную комиссию по рассмотрению спорных (конфликтных) вопросов, возникающих при приеме в муниципальные бюджетные и автономные общеобразовательные учреждения города Екатеринбурга, учредителем которых является Управление образования Администрации города Екатеринбурга или Управление культуры Администрации города Екатеринбурга (далее - комиссия);

принятие комиссией решения о разрешении на зачисление ребенка в учреждение при недостижении ребенком возраста шести лет и шести месяцев, а также достижении ребенком возраста восьми лет или об отказе в разрешении (далее - решение комиссии);

направление решения комиссии в учреждение.

39-3. Руководитель учреждения на основании заявления родителя (законного представителя) ребенка, не достигшего возраста шести лет и шести месяцев или достигшего возраста восьми лет, в течение пяти рабочих дней с момента регистрации заявления обязан направить заявление о разрешении на рассмотрение в комиссию. Руководитель учреждения при обращении в комиссию прилагает к заявлению о разрешении: копию личного заявления родителя (законного представителя) с приложением пояснения родителя (законного представителя) о причинах невозможности начала обучения ребенка в первом классе в установленном законодательством возрасте, копию свидетельства о рождении ребенка, копию документа, подтверждающего полномочия законного представителя ребенка, копию медицинской карты установленного образца (форма N 026/у-2000), заключение педагога-психолога о психологической готовности ребенка к обучению в школе. В случае если от родителя (законного представителя) ребенка поступило заявление на обучение по образовательным программам начального общего образования при достижении им возраста восьми лет, руководитель учреждения обязан проинформировать территориальную комиссию по делам несовершеннолетних и защите их прав о нарушении права ребенка на образование.

39-4. На основании заявления о разрешении проводится заседание комиссии. По результатам рассмотрения заявления о разрешении и документов, указанных в пункте 39-3

Административного регламента, комиссия принимает решение о разрешении на зачисление ребенка в учреждение при недостижении ребенком возраста шести лет и шести месяцев, а также достижении ребенком возраста восьми лет или об отказе в разрешении.

Основаниями для отказа в разрешении на зачисление являются:

представление руководителем учреждения неполного пакета документов, указанных в пункте 39-3 Административного регламента;

заключение педагога-психолога о неполной психологической готовности или психологической неготовности ребенка, не достигшего возраста шести лет и шести месяцев, к обучению по образовательным программам начального общего образования;

отсутствие в медицинской карте ребенка, не достигшего возраста шести лет и шести месяцев, сведений о прохождении медицинского осмотра для поступления в первый класс;

наличие в результатах медицинского осмотра следующих сведений о ребенке, не достигшем возраста шести лет и шести месяцев:

уровень здоровья ребенка не соответствует первой группе здоровья,

у ребенка диагностировано фонетико-фонематическое недоразвитие речи,

у ребенка диагностировано нарушение осанки или зрения;

отсутствие в учреждении условий для обучения детей по образовательным программам начального общего образования в более раннем возрасте.

39-5. Максимальный срок ожидания решения комиссии не должен превышать 10 рабочих дней. Решение комиссии направляется в учреждение Управлением образования Администрации города Екатеринбурга или Управлением культуры Администрации города Екатеринбурга.

39-6. Продолжительность административной процедуры не должна превышать 15 рабочих дней с даты приема заявления родителя (законного представителя) ребенка, не достигшего возраста шести лет и шести месяцев, а также ребенка, достигшего возраста восьми лет.

Результатом административной процедуры является решение комиссии.

### **Глава 3. Зачисление в учреждение**

40. Основанием для начала административной процедуры является сформированный электронный реестр обращений.

41. При выполнении административной процедуры осуществляются следующие действия:

рассмотрение заявления и принятие решения о зачислении или отказе в зачислении в учреждение;

информирование заявителя о принятом решении.

42. Исполнителями административных действий, входящих в состав административной процедуры, являются руководитель и специалист учреждения.

43. При принятии решения о зачислении руководитель руководствуется следующими принципами:

до 1 июля зачислению подлежат только лица, проживающие на территории, закрепленной за учреждением постановлением Администрации города Екатеринбурга, после 1 июля (при наличии свободных мест) - как лица, зарегистрированные (проживающие) на закрепленной за учреждением территорией, так и лица, проживающие на иных территориях в муниципальном образовании "город Екатеринбург" (кроме лиц, получающих общее образование впервые в очно-заочной форме (форме экстерната));

первоочередное право на зачисление в учреждение определено законодательством Российской Федерации, нормативными правовыми актами Свердловской области (приложение N 6).

44. При принятии решения о зачислении в учреждение учитывается порядковый номер очереди в реестре обращений.

45. Зачисление в учреждение осуществляется без вступительных испытаний. Процедура отбора при зачислении может осуществляться только с согласия заявителя в тех учреждениях, за которыми постановлением Администрации города Екатеринбурга не закреплена какая-либо территория.

Процедура отбора осуществляется в целях наиболее полного удовлетворения потребностей обучающихся, предусматривает механизмы выявления склонностей обучающегося к углубленной и (или) профильной подготовке по соответствующим учебным предметам, дисциплинам, курсам.

46. Руководитель имеет право отказать заявителю в зачислении в учреждение по основаниям, предусмотренным пунктом 23 Административного регламента. В этом случае специалист направляет заявителю уведомление об отказе в предоставлении услуги, которое оформляется на бланке учреждения, подписывается руководителем и содержит следующие сведения: фамилию, имя, отчество заявителя, адрес, на который направляется уведомление, наименование услуги, причину отказа в предоставлении услуги.

47. Лицам, проживающим на территории, закрепленной за учреждением, может быть отказано в зачислении в учреждение в случае:

отсутствия свободных мест в учреждении;

отсутствия разрешения комиссии на зачисление ребенка, не достигшего возраста шести лет и шести месяцев или достигшего возраста восьми лет, в учреждение на обучение по образовательным программам начального общего образования.

В случае отказа в предоставлении услуги при отсутствии свободных мест заявитель для решения вопроса о зачислении в другое учреждение обращается в районный отдел.

48. Прием в учреждение оформляется приказом директора учреждения, который издается в течение семи рабочих дней с даты регистрации заявления о зачислении в учреждение, размещается на официальном сайте и информационном стенде учреждения в день его издания.

Приказ о зачислении в учреждение лиц, получающих общее образование впервые в очно-заочной форме (форме экстерната), издается в течение трех рабочих дней с момента принятия решения о зачислении в учреждение.

49. Индивидуальное информирование заявителей о зачислении в учреждение осуществляется одним из указанных способов:

непосредственно при личном обращении заявителя в учреждение;

в виде сообщения в электронной форме на адрес электронной почты заявителя (в течение 10 рабочих дней).

50. Специалист учреждения знакомит заявителя с уставом учреждения, лицензией на право ведения образовательной деятельности, свидетельством о государственной аккредитации, образовательными программами, реализуемыми учреждением, и другими документами, регламентирующими организацию образовательного процесса, с правами и обязанностями сторон и другими положениями договора, заключаемого между заявителем и учреждением, если данная процедура определена уставом учреждения.

51. Результатом выполнения административной процедуры является приказ о зачислении в учреждение или направление уведомления заявителю об отказе в зачислении в учреждение.

#### **Раздел 4. Порядок подачи заявления о зачислении ребенка в учреждение в электронном виде**

Утратил силу.

## **Раздел 5. Формы контроля за предоставлением услуги**

57. Внутренний контроль за исполнением административных процедур осуществляет руководитель учреждения.

58. Текущий контроль за соблюдением последовательности действий, определенных административными процедурами по предоставлению услуги, осуществляется специалистами Управления образования Администрации города Екатеринбурга и Управления культуры Администрации города Екатеринбурга путем проведения тематических проверок.

59. Предметом проверок является качество и доступность услуги, соблюдение сроков ее предоставления, обоснованность отказов в предоставлении услуги.

60. Проведение плановых проверок осуществляется в соответствии с планами работы Управления образования Администрации города Екатеринбурга и Управления культуры Администрации города Екатеринбурга (не реже одного раза в год).

61. Внеплановые проверки проводятся специалистами Управления образования Администрации города Екатеринбурга или Управления культуры Администрации города Екатеринбурга в связи с проверкой ранее установленных нарушений настоящего Административного регламента и в случае получения обращения (жалобы) заявителя на действия (бездействие) руководителя, специалиста учреждения.

62. Руководители, специалисты учреждений несут дисциплинарную ответственность за нарушение положений настоящего Административного регламента.

63. Ответственность руководителей, специалистов учреждений за соблюдение требований действующего законодательства при осуществлении контроля за предоставлением услуги в соответствии с Административным регламентом закрепляется в их должностных инструкциях.

64. Контроль за предоставлением услуги со стороны специалистов Управления образования Администрации города Екатеринбурга и Управления культуры Администрации города Екатеринбурга должен быть постоянным, всесторонним и объективным.

## **Раздел 6. Досудебный (внесудебный) порядок обжалования решений и действий (бездействия) учреждения, предоставляющего услугу**

65. Заявитель имеет право на обжалование действий (бездействия) должностного лица учреждения, предоставляющего услугу, и решений, принятых при предоставлении услуги, в том числе в следующих случаях:

нарушение сроков регистрации заявления о предоставлении услуги или сроков предоставления услуги;

требование от заявителя документов, не предусмотренных нормативными правовыми актами Российской Федерации и Свердловской области, муниципальными правовыми актами, регулирующими предоставление услуги;

отказ в приеме документов или отказ в предоставлении услуги по основаниям, не предусмотренным нормативными правовыми актами Российской Федерации и Свердловской области, муниципальными правовыми актами;

требование от заявителя при предоставлении услуги платы, не предусмотренной нормативными правовыми актами Российской Федерации и Свердловской области, муниципальными правовыми актами;

отказ в исправлении допущенных опечаток и ошибок в документах, выданных в результате предоставления услуги, либо нарушение установленного срока таких исправлений.

66. Действия (бездействие), решения руководителя учреждения могут быть обжалованы начальнику Управления образования Администрации города Екатеринбурга (адрес электронной

почты: edusec@eduekb.ru, почтовый адрес: проспект Ленина, д. 24а, г. Екатеринбург, Свердловская область, 620014) или начальнику Управления культуры Администрации города Екатеринбурга (адрес электронной почты: culture@ekadm.ru, почтовый адрес: ул. 8 Марта, д. 8б, г. Екатеринбург, Свердловская область, 620014).

Жалобы могут быть направлены или переданы любым из способов, указанных в пункте 65 настоящего Административного регламента.

67. Жалоба подается в письменной форме на бумажном носителе, в электронной форме на имя:

главы Администрации города Екатеринбурга (620014, г. Екатеринбург, пр. Ленина, 24а, каб. 102) - при обжаловании действий (бездействия) заместителя главы Администрации города Екатеринбурга по вопросам социальной политики в ходе предоставления услуги;

заместителя главы Администрации города Екатеринбурга по вопросам социальной политики (620014, г. Екатеринбург, пр. Ленина, 24а, каб. 102) - при обжаловании действий (бездействия) начальника Управления образования Администрации города Екатеринбурга в ходе предоставления услуги;

начальника Управления образования Администрации города Екатеринбурга (620014, г. Екатеринбург, пр. Ленина, 24а, каб. 514), глав администраций районов - при обжаловании действий (бездействия) работников учреждений в ходе предоставления услуги.

Жалоба может быть направлена по почте, через многофункциональный центр, с использованием информационно-телекоммуникационной сети Интернет: раздела "Муниципальные услуги Администрации Екатеринбурга" официального сайта Администрации города Екатеринбурга (услуги.екатеринбург.рф, сервис "Подача жалобы"), Единого портала государственных и муниципальных услуг, а также может быть принята на личном приеме заявителя.

68. Все обращения об обжаловании действий (бездействия), осуществляемых в ходе предоставления услуги, фиксируются в автоматической системе обмена документами.

Информация об изменениях:

*Постановлением Администрации города Екатеринбурга от 29 января 2015 г. N 147 настоящее приложение дополнено пунктом 68-1*

68-1. В случае выявления должностным лицом или иным муниципальным служащим Администрации города Екатеринбурга нарушений порядка предоставления услуги указанное лицо оформляет докладную (служебную) записку и направляет ее по принадлежности в соответствии с требованиями в организации работы с документами, предусмотренными Распоряжением Администрации города Екатеринбурга от 29.12.2012 N 266-р "Об утверждении новой редакции Инструкции по делопроизводству в Администрации города Екатеринбурга".

69. Жалоба должна содержать:

фамилию, имя, отчество (последнее - при наличии), сведения о месте жительства заявителя - физического лица, а также номер контактного телефона, адрес электронной почты (при наличии) и почтовый адрес, по которым должен быть направлен ответ заявителю;

наименование учреждения, предоставляющего услугу, название должности руководителя или специалиста учреждения, предоставляющего услугу, решения и действия (бездействие) которых обжалуются;

сведения об обжалуемых решениях и действиях (бездействии) руководителя или специалиста учреждения, предоставляющего услугу;

доводы, которые приводит заявитель в качестве обоснования своего несогласия с решением и действиями (бездействием) руководителя или специалиста учреждения (заявителем могут быть представлены документы, подтверждающие доводы заявителя, либо их копии).

70. Должностное лицо при рассмотрении жалобы действует в соответствии со своей компетенцией.



71. Поступившая жалоба подлежит рассмотрению в течение 15 рабочих дней со дня ее регистрации, а в случае обжалования отказа в предоставлении услуги, в приеме документов от заявителя либо в исправлении допущенных опечаток и ошибок или в случае обжалования нарушения установленного срока таких исправлений - в течение пяти рабочих дней со дня ее регистрации.

72. По результатам рассмотрения жалобы начальник Управления образования Администрации города Екатеринбурга или Управления культуры Администрации города Екатеринбурга, заместитель главы Администрации города Екатеринбурга по вопросам социальной политики или глава Администрации города Екатеринбурга принимают одно из следующих решений:

удовлетворить жалобу, в том числе в форме отмены принятого решения, исправления допущенных опечаток и ошибок в выданных в результате предоставления услуги документах, возврата заявителю денежных средств, взимание которых не предусмотрено Административным регламентом, а также в иных формах;

отказать в удовлетворении жалобы.

73. Не позднее дня, следующего за днем принятия решения, заявителю в письменной форме и по желанию заявителя в электронной форме направляется мотивированный ответ о результатах рассмотрения жалобы.

74. В случае установления в ходе или по результатам рассмотрения жалобы признаков состава административного правонарушения или преступления начальник Управления образования Администрации города Екатеринбурга или Управления культуры Администрации города Екатеринбурга, заместитель главы Администрации города Екатеринбурга по вопросам социальной политики или глава Администрации города Екатеринбурга незамедлительно принимают необходимые меры в соответствии с действующим законодательством Российской Федерации.

**Приложение N 1**  
к Административному регламенту

**Информация**  
**о местонахождении, графиках работы, номерах справочных телефонов, адресах**  
**официальных сайтов и электронной почты Управления образования Администрации**  
**города Екатеринбурга, Управления культуры Администрации города Екатеринбурга и**  
**районных отделов образования Управления образования Администрации города**  
**Екатеринбурга**

Наименование отдела	Адрес, телефон	График работы		
		дни	часы	
2	3	4	5	
Управление образования Администрации города Екатеринбурга	620014, г. Екатеринбург, пр. Ленина, 24а, 371-27-37	Понедельник	9:00 - 13:00, 14:00 - 18:00	-
		Вторник	9:00 - 13:00, 14:00 - 18:00	-
		Среда	9:00 - 13:00, 14:00 - 18:00	14
		Четверг	9:00 - 13:00, 14:00 - 18:00	-
		Пятница	9:00 - 13:00, 14:00 - 17:00	-
Управление культуры Администрации города Екатеринбурга	620014, г. Екатеринбург, пр. Ленина, 24а, 371-13-05	Понедельник	9:00 - 13:00, 14:00 - 18:00	-
		Вторник	9:00 - 13:00, 14:00 - 18:00	16
		Среда	9:00 - 13:00, 14:00 - 18:00	-
		Четверг	9:00 - 13:00, 14:00 - 18:00	-

		Пятница	9:00 - 13:00, 14:00 - 17:00	-
Отдел образования Верх-Исетского района Управления образования Администрации города Екатеринбурга	620014, г. Екатеринбург, ул. Хомякова, 5а, 371-52-22	Понедельник	9:00 - 13:00, 14:00 - 18:00	-
		Вторник	9:00 - 13:00, 14:00 - 18:00	-
		Среда	9:00 - 13:00, 14:00 - 18:00	14
		Четверг	9:00 - 13:00, 14:00 - 18:00	-
		Пятница	9:00 - 13:00, 14:00 - 17:00	-
Отдел образования Железнодорожного района	620027, г. Екатеринбург, ул. Челюскинцев, 92,	Понедельник	9:00 - 13:00, 14:00 - 18:00	-
		Вторник	9:00 - 13:00, 14:00 - 18:00	-
Управления образования Администрации города Екатеринбурга	370-51-46	Среда	9:00 - 13:00, 14:00 - 18:00	14
		Четверг	9:00 - 13:00, 14:00 - 18:00	-
		Пятница	9:00 - 13:00, 14:00 - 17:00	-
Отдел образования Кировского района Управления образования Администрации города Екатеринбурга	620062, г. Екатеринбург, ул. Первомайская, 75, 375-27-38	Понедельник	9:00 - 13:00, 14:00 - 18:00	-
		Вторник	9:00 - 13:00, 14:00 - 18:00	-
		Среда	9:00 - 13:00, 14:00 - 18:00	14
		Четверг	9:00 - 13:00, 14:00 - 18:00	-
		Пятница	9:00 - 13:00, 14:00 - 17:00	-
Отдел образования Ленинского района Управления образования Администрации города Екатеринбурга	620014, г. Екатеринбург, ул. Шейнкмана, 30а, 203-17-87	Понедельник	9:00 - 13:00, 14:00 - 18:00	-
		Вторник	9:00 - 13:00, 14:00 - 18:00	-
		Среда	9:00 - 13:00, 14:00 - 18:00	14
		Четверг	9:00 - 13:00, 14:00 - 18:00	-
		Пятница	9:00 - 13:00, 14:00 - 17:00	-
Отдел образования Октябрьского района Управления образования Администрации города Екатеринбурга	620075, г. Екатеринбург, ул. Луначарского, 167, 261-26-52	Понедельник	9:00 - 13:00, 14:00 - 18:00	-
		Вторник	9:00 - 13:00, 14:00 - 18:00	-
		Среда	9:00 - 13:00, 14:00 - 18:00	14
		Четверг	9:00 - 13:00, 14:00 - 18:00	-
		Пятница	9:00 - 13:00, 14:00 - 17:00	-
Отдел образования Орджоникидзевского района Управления образования Администрации города Екатеринбурга	620017, г. Екатеринбург, ул. Бабушкина, 16, 334-07-17	Понедельник	9:00 - 13:00, 14:00 - 18:00	-
		Вторник	9:00 - 13:00, 14:00 - 18:00	-
		Среда	9:00 - 13:00, 14:00 - 18:00	14
		Четверг	9:00 - 13:00, 14:00 - 18:00	-
		Пятница	9:00 - 13:00, 14:00 - 17:00	-
Отдел образования Чкаловского района Управления образования Администрации города Екатеринбурга	620130, г. Екатеринбург, ул. Крестинского, 13а, 269-15-48	Понедельник	9:00 - 13:00, 14:00 - 18:00	-
		Вторник	9:00 - 13:00, 14:00 - 18:00	-
		Среда	9:00 - 13:00, 14:00 - 18:00	14
		Четверг	9:00 - 13:00, 14:00 - 18:00	-
		Пятница	9:00 - 13:00, 14:00 - 17:00	-

**Приложение N 2**  
к Административному регламенту

**Перечень**  
**документов, необходимых для предоставления услуги "Зачисление в образовательное**  
**учреждение", представляемых заявителем**

Категория и (или) наименование	Форма представления	Примечание
-----------------------------------	------------------------	------------

представляемого документа	документа	
1	2	3
Личное заявление родителя (законного представителя) или совершеннолетнего лица о предоставлении услуги	Подлинник	Оформляется согласно приложению N 3 к Административному регламенту. При недостижении ребенком возраста шести лет и шести месяцев, а также достижении ребенком возраста восьми лет родитель (законный представитель) прикладывает к заявлению пояснение о причинах невозможности (необходимости) начала обучения ребенка в первом классе в установленном законодательством возрасте
Документ, удостоверяющий личность заявителя, из числа следующих*	Подлинник и копия	-
паспорт гражданина Российской Федерации	Подлинник и копия	-
паспорт иностранного гражданина**	Подлинник и копия	Представляется вместе с приложенным переводом документа на русский язык. Верность перевода документа либо подлинность подписи переводчика свидетельствуется нотариусом
паспорт моряка	Подлинник и копия	-
удостоверение личности военнослужащего Российской Федерации	Подлинник и копия	-
военный билет	Подлинник и копия	-
временное удостоверение личности гражданина Российской Федерации по форме N 2-П	Подлинник и копия	Срок действия документа ограничен
дипломатический паспорт	Подлинник и копия	-
заграничный паспорт гражданина Российской Федерации	Подлинник и копия	-
вид на жительство	Подлинник и копия	Представляется лицами без гражданства и оформляется в соответствии с приложениями N 1, 2 к Постановлению Правительства Российской Федерации от 01.11.2002 N 794 "Об утверждении Положения о выдаче иностранным гражданам и лицам без гражданства вида на жительство" (оформляется территориальными органами Федеральной миграционной службы России). Паспорт гражданина Союза Советских

		Социалистических Республик принимается в качестве документа, удостоверяющего личность заявителя, только при предъявлении вида на жительство
разрешение на временное проживание	Подлинник и копия	Представляется лицами без гражданства и оформляется в соответствии с приложениями N 1, 2 к Приказу Федеральной миграционной службы Российской Федерации от 29.02.2008 N 40 "Об утверждении Административного регламента Федеральной миграционной службы по предоставлению государственной услуги по выдаче иностранным гражданам и лицам без гражданства разрешения на временное проживание в Российской Федерации" (оформляется территориальными органами Федеральной миграционной службы России)
удостоверение беженца	Подлинник и копия	-
Решение органа опеки и попечительства об установлении опеки или попечительства*	Подлинник и копия	Документ подтверждает законность представления прав обучающегося. Представляется в отношении детей-сирот, детей, оставшихся без попечения родителей
Документ, подтверждающий право заявителя на пребывание в Российской Федерации, из числа следующих	Подлинник и копия	Представляется, если заявитель является иностранным гражданином или лицом без гражданства. Все документы представляются на русском языке или вместе с нотариально заверенным переводом на русский язык
приглашение на въезд в Российскую Федерацию	Подлинник и копия	Оформляется в соответствии с приложением N 2 к Приказу Федеральной миграционной службы Российской Федерации от 06.06.2008 N 142 "Об утверждении Административного регламента Федеральной миграционной службы по предоставлению государственной услуги по оформлению и выдаче приглашений на въезд в Российскую Федерацию иностранных граждан и лиц без гражданства" (оформляется территориальными органами Федеральной миграционной службы)
миграционная карта	Подлинник и копия	Приложение к Правилам использования миграционной карты, утвержденным Постановлением Правительства Российской Федерации от 16.08.2004 N 413 "О миграционной карте" (оформляется должностными лицами органов

		иммиграционного (пограничного) контроля либо представителями организаций, оказывающих транспортные услуги иностранным гражданам, въезжающим в Российскую Федерацию)
разрешение на временное проживание	Подлинник и копия	Подтверждение права иностранного гражданина временно проживать в Российской Федерации до получения вида на жительство, оформленное в виде отметки в документе, удостоверяющем личность иностранного гражданина или лица без гражданства. Приложения N 1, 2 к Приказу Федеральной миграционной службы Российской Федерации от 29.02.2008 N 40 "Об утверждении Административного регламента Федеральной миграционной службы по предоставлению государственной услуги по выдаче иностранным гражданам и лицам без гражданства разрешения на временное проживание в Российской Федерации" (оформляется территориальными органами Федеральной миграционной службы России)
виза	Подлинник и копия	Форма утверждена Приказом Министерства иностранных дел Российской Федерации от 09.06.2012 N 8912 "Об утверждении Административного регламента Министерства иностранных дел Российской Федерации по предоставлению государственной услуги по оформлению, выдаче, продлению срока действия и восстановлению виз иностранных граждан и лиц без гражданства" (оформляется подразделениями системы Министерства иностранных дел России)
справка о законности пребывания иностранного гражданина или лица без гражданства на территории Российской Федерации в связи с рассмотрением его ходатайства о предоставлении Российской Федерацией политического убежища	Подлинник и копия	Приложение N 4 к Административному регламенту, утвержденному Приказом Федеральной миграционной службы Российской Федерации от 05.12.2007 N 451 "Об утверждении Административного регламента Федеральной миграционной службы по исполнению государственной функции по исполнению законодательства Российской Федерации по предоставлению политического убежища иностранным гражданам и лицам без гражданства" (оформляется территориальными органами Федеральной миграционной службы России)

свидетельство о предоставлении иностранному гражданину или лицу без гражданства Российской Федерацией политического убежища	Подлинник и копия	Приложение N 5 к Административному регламенту, утвержденному Приказом Федеральной миграционной службы Российской Федерации от 05.12.2007 N 451 "Об утверждении Административного регламента Федеральной миграционной службы по исполнению государственной функции по исполнению законодательства Российской Федерации по предоставлению политического убежища иностранным гражданам и лицам без гражданства" (оформляется территориальными органами Федеральной миграционной службы России)
вид на жительство*		Приложения N 1, 2 к Постановлению Правительства Российской Федерации от 01.11.2002 N 794 "Об утверждении Положения о выдаче иностранным гражданам и лицам без гражданства вида на жительство" (оформляется территориальными органами Федеральной миграционной службы России)
Документ, подтверждающий родство заявителя с ребенком, из числа следующих*	Подлинник и копия	-
свидетельство о рождении ребенка	Подлинник и копия	-
решение суда об установлении усыновления (удочерения), о признании отцовства, об установлении факта родственных отношений	Подлинник и копия	-
Медицинская карта ребенка*	Подлинник	Форма N 026/у-2000, утвержденная Министерством здравоохранения Российской Федерации
Личное дело обучающегося, выданное учреждением, в котором он ранее обучался*	Подлинник	Представляется при приеме в первый класс в течение учебного года или во второй и последующие классы
Аттестат об основном общем образовании*	Подлинник и копия	Документ государственного образца об основном общем образовании. Представляется при приеме в учреждение на ступень среднего (полного) общего образования (10-й, 11-й, 12-й классы)
Заключение психолого-медико-педагогической комиссии	Подлинник	Представляется для зачисления ребенка в классы специального (коррекционного) обучения. Выдается психолого-медико-педагогическими комиссиями, имеющими право на оказание данной услуги
Заключение педагога-психолога о психологической	Подлинник	Представляется в случае недостижения ребенком возраста шести лет и шести

готовности ребенка к обучению в школе		месяцев, а также достижения ребенком возраста восьми лет. Выдается государственными или муниципальными учреждениями, осуществляющими психолого-педагогическую поддержку несовершеннолетних. Документ не является обязательным для представления заявителем
<p>* Документ включен в перечень документов, представляемых заявителем, утвержденный пунктом 6 статьи 7 Федерального закона от 27.07.2010 N 210-ФЗ "Об организации предоставления государственных и муниципальных услуг".</p> <p>** Представляется паспорт иностранного гражданина либо иной документ, установленный федеральным законом или признаваемый в соответствии с международным договором Российской Федерации в качестве документа, удостоверяющего личность иностранного гражданина.</p>		

**Приложение N 3  
к Административному регламенту  
(с изменениями от 29 января 2015 г.)**

**Форма заявления  
о зачислении в образовательное учреждение**

Директору \_\_\_\_\_

\_\_\_\_\_

\_\_\_\_\_ (наименование учреждения)

\_\_\_\_\_ (инициалы, фамилия директора)

\_\_\_\_\_

\_\_\_\_\_ (фамилия, имя, отчество заявителя)

Место регистрации (адрес): \_\_\_\_\_

Телефон: \_\_\_\_\_

E-mail: \_\_\_\_\_

Паспорт: \_\_\_\_\_ N \_\_\_\_\_

выдан \_\_\_\_\_

\_\_\_\_\_ (кем, когда)

\_\_\_\_\_

\_\_\_\_\_

**ЗАЯВЛЕНИЕ**

Прошу принять моего ребенка \_\_\_\_\_

\_\_\_\_\_ (фамилия, имя, отчество)

дата рождения: \_\_\_\_\_ место рождения \_\_\_\_\_

зарегистрированного (ую) (проживающего(ую)) по адресу:

\_\_\_\_\_ (адрес проживания ребенка)

в \_\_\_\_\_ класс \_\_\_\_\_

\_\_\_\_\_ (наименование учреждения)

Прошу информировать меня о ходе предоставления услуги

- по электронной почте;

- по почте.

С уставом, лицензией на право ведения образовательной деятельности, свидетельством о государственной аккредитации, основными образовательными программами, правилами поведения, режимом работы учреждения ознакомлен(а).

Я, \_\_\_\_\_,

\_\_\_\_\_ (фамилия, имя, отчество заявителя)

даю бессрочное согласие (до его отзыва мною) на использование и обработку моих персональных данных и персональных данных моего ребенка по технологиям обработки документов, существующих в органах местного самоуправления, с целью оказания мер социальной поддержки по отдыху и оздоровлению детей в следующем объеме: фамилия, имя, отчество, дата рождения, адрес места жительства, информация о назначенных и выплаченных суммах пособий (компенсаций). Отзыв настоящего согласия в случаях, предусмотренных Федеральным законом от 27.07.2006 N 152-ФЗ "О персональных данных", осуществляется на основании моего заявления, поданного в органы местного самоуправления.

Приложение: 1. \_\_\_\_\_ на \_\_\_ л. в \_\_\_ экз.

(наименование документа)

2. \_\_\_\_\_ на \_\_\_ л. в \_\_\_ экз.

(наименование документа)

3. \_\_\_\_\_ на \_\_\_ л. в \_\_\_ экз.

(наименование документа)

\_\_\_\_\_ (подпись)

\_\_\_\_\_ (инициалы, фамилия)

\_\_\_\_\_ (дата)



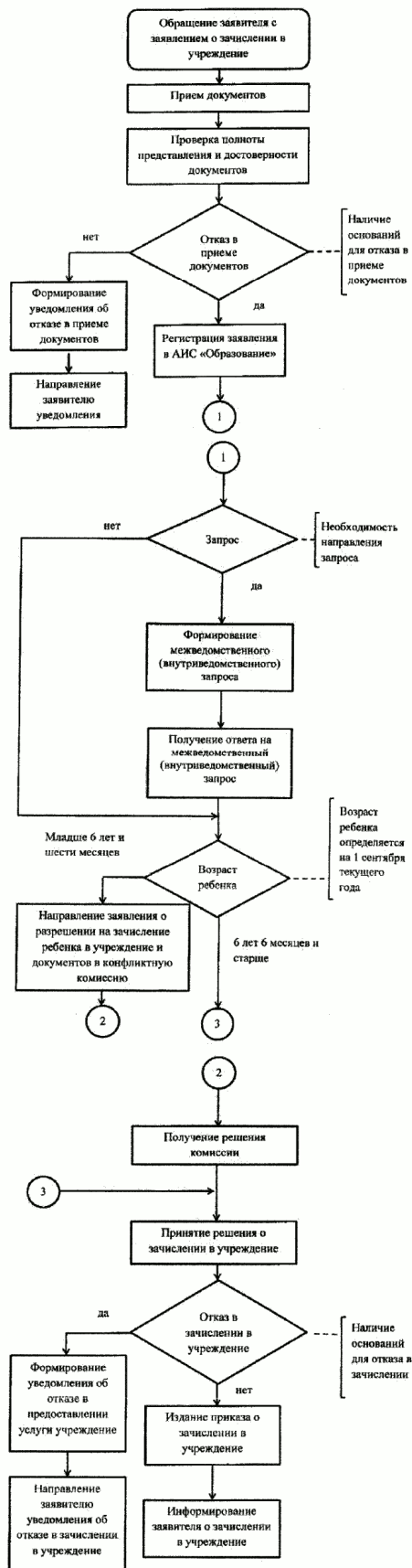
**Приложение N 4**  
к Административному регламенту

**Блок-схема**  
**предоставления муниципальной услуги**

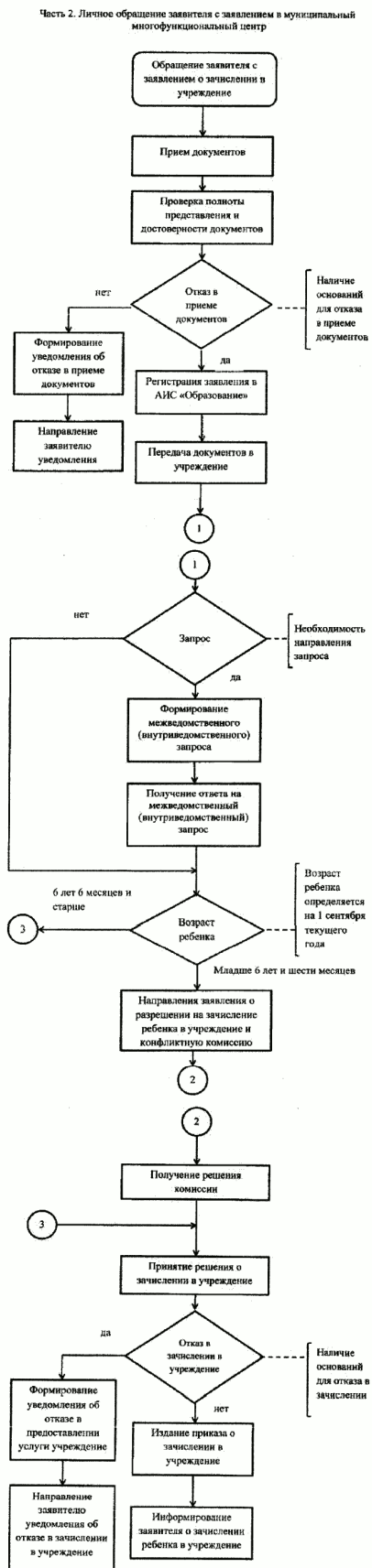
**Часть 1. Личное обращение заявителя с заявлением в упреждение**

Блок-схема  
предоставления муниципальной услуги

Часть 1. Личное обращение заявителя с заявлением в учреждение

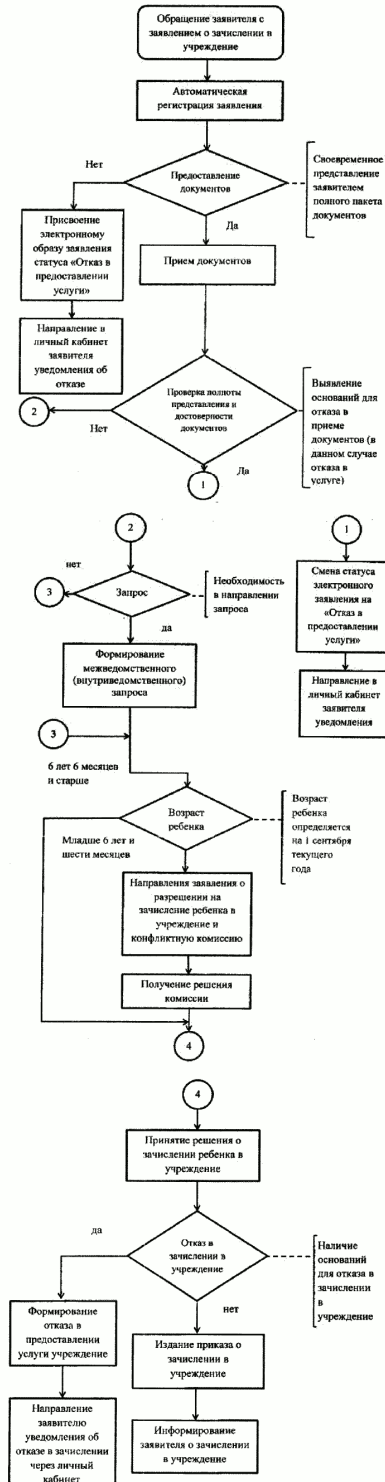


## Часть 2. Личное обращение заявителя с заявлением в многофункциональный центр



## Часть 3. Обращение заявителя с заявлением через Единый портал государственных и муниципальных услуг

Часть 3. Обращение заявителя с заявлением через Единый портал государственных и муниципальных услуг



**Информация  
о местах нахождения, графиках работы, номерах справочных телефонов и адресах  
официальных сайтов общеобразовательных учреждений муниципального образования  
"город Екатеринбург"**

Наименование образовательного учреждения	Адрес, телефон	График работы		Ад
		дни	часы приема граждан	
2	3	4	5	
Муниципальное бюджетное общеобразовательное учреждение средняя общеобразовательная школа N 1	620028, г. Екатеринбург, б-р Верх-Исетский, 23, (343) 242-62-18	Понедельник	-	1.ura
		Вторник	15:00 - 17:00	
		Среда	15:00 - 17:00	
		Четверг	-	
		Пятница	15:00 - 17:00	
Муниципальное автономное общеобразовательное учреждение гимназия N 2	620014, г. Екатеринбург, пер. Пестеревский, 3, (343) 371-87-94	Понедельник	09:00 - 17:00	gm2
		Вторник	09:00 - 17:00	
		Среда	09:00 -- 17:00	
		Четверг	09:00 - 17:00	
		Пятница	09:00 - 17:00	
Муниципальное бюджетное общеобразовательное учреждение средняя общеобразовательная школа N 6	620034, г. Екатеринбург, ул. Бебеля, 122б, (343) 245-71-87	Понедельник	-	6.ura
		Вторник	15:00 - 18:00	
		Среда	-	
		Четверг	15:00 - 18:00	
		Пятница	-	
Муниципальное автономное общеобразовательное учреждение гимназия N 9	620014, г. Екатеринбург, пр-кт Ленина, 33, (343) 371-81-32	Понедельник	-	gm9
		Вторник	-	
		Среда	15:00 - 17:00	
		Четверг	15:00 - 17:00	
		Пятница	-	
Муниципальное бюджетное общеобразовательное учреждение средняя общеобразовательная школа с углубленным изучением отдельных предметов N 11	620102, г. Екатеринбург, ул. Пальмиро Тольятти, 26а, (343) 234-60-35	Понедельник	-	ekbs
		Вторник	-	
		Среда	15:00 - 19:00	
		Четверг	-	
		Пятница	-	
Муниципальное автономное общеобразовательное учреждение лицей N 12	620034, г. Екатеринбург, ул. Готвальда, 15а, (343) 245-41-30	Понедельник	07:30 - 10:00	lc12
		Вторник	-	
		Среда	14:00 - 19:00	
		Четверг	07:00 - 10:00	
		Пятница	-	
Муниципальное бюджетное общеобразовательное учреждение - средняя общеобразовательная школа N 25	620036, г. Екатеринбург, ул. Феофанова, 10, (343) 357-01-50	Понедельник	14:00 - 16:00	sc25
		Вторник	14:00 - 18:00	
		Среда	14:00 - 16:00	
		Четверг	14:00 - 18:00	
		Пятница	14:00 - 16:00	
Муниципальное бюджетное	620034, г. Екатеринбург,	Понедельник	15:00 - 17:00	mbo

общеобразовательное учреждение средняя общеобразовательная школа N 29	ул. Бебеля, 122а, (343) 245-71-46	Вторник	15:00 - 17:00	
		Среда	15:00 - 17:00	
		Четверг	15:00 - 17:00	
		Пятница	15:00 - 17:00	
Муниципальное бюджетное общеобразовательное учреждение средняя общеобразовательная школа N 41	620043 г. Екатеринбург, ул. Котельникова, 5а, (343) 232-62-19	Понедельник	16:00 - 19:00	scho
		Вторник	10:00 - 15:00	
		Среда	10:00 - 15:00	
		Четверг	10:00 - 15:00	
		Пятница	10:00 - 15:00	
Муниципальное автономное общеобразовательное учреждение средняя общеобразовательная школа N 48	620131, г. Екатеринбург, ул. Крауля, 91, (343) 242-32-44	Понедельник	09:00 - 18:00	scho m
		Вторник	09:00 - 18:00	
		Среда	09:00 - 18:00	
		Четверг	09:00 - 18:00	
		Пятница	09:00 - 17:00	
Муниципальное бюджетное общеобразовательное учреждение средняя общеобразовательная школа N 57	620102, г. Екатеринбург, ул. Белореченская, 25, (343) 234-59-14	Понедельник	13:00 - 16:00	мбоу
		Вторник	13:00 - 16:00	
		Среда	13:00 - 16:00	
		Четверг	13:00 - 16:00	
		Пятница	13:00 - 16:00	
		Суббота	-	
Муниципальное автономное общеобразовательное учреждение средняя общеобразовательная школа с углубленным изучением отдельных предметов N 63	620131, Екатеринбург, ул. Крауля, 82а, (343) 242-55-55	Понедельник	09:00 - 10:00	mbo
		Вторник	16:00 - 18:00	
		Среда	-	
		Четверг	-	
		Пятница	-	
Муниципальное бюджетное общеобразовательное учреждение - средняя общеобразовательная школа N 69	620077, г. Екатеринбург, ул. Сакко и Ванцетти, 36, (343) 371-67-64	Понедельник	-	sch6
		Вторник	-	
		Среда	-	
		Четверг	16:00 - 18:00	
		Пятница	-	
Муниципальное бюджетное общеобразовательное учреждение средняя общеобразовательная школа с углубленным изучением отдельных предметов N 74	620109, г. Екатеринбург, ул. Крауля, 46, (343) 242-22-10	Понедельник	09:00 - 17:00	74.ш
		Вторник	09:00 - 17:00	
		Среда	09:00 - 17:00	
		Четверг	09:00 - 17:00	
		Пятница	09:00 - 17:00	
		Суббота	-	
Муниципальное автономное общеобразовательное учреждение гимназия N 116	620102 г. Екатеринбург, ул. Серафимы Дерябиной, 17а, (343) 234-45-25	Понедельник	-	116.г
		Вторник	16:00 - 18:00	
		Среда	-	
		Четверг	16:00 - 18:00	
		Пятница	-	
Муниципальное бюджетное общеобразовательное учреждение средняя общеобразовательная школа N 121	620131 г. Екатеринбург, ул. Заводская, 44, (343) 242-29-62	Понедельник	-	sc12
		Вторник	17:00 - 19:00	
		Среда	-	
		Четверг	17:00 - 19:00	
		Пятница	-	
Муниципальное бюджетное	620086 г. Екатеринбург,	Понедельник	-	sc14

общеобразовательное учреждение-средняя общеобразовательная школа N 141	ул. Посадская, 75, (343) 233-16-29	Вторник	-	
		Среда	-	
		Четверг	15:00 - 17:00	
		Пятница	-	
Муниципальное бюджетное общеобразовательное учреждение средняя общеобразовательная школа N 143	620086, г. Екатеринбург, ул. Ясная, 16, (343) 233-10-26	Понедельник	09:00 - 12:00	ekbs ru
		Вторник	14:00 - 17:00	
		Среда	09:00 - 12:00	
		Четверг	09:00 - 12:00	
		Пятница	14:00 - 17:00	
		Суббота	-	
Муниципальное автономное общеобразовательное учреждение средняя общеобразовательная школа N 163	620131, г. Екатеринбург, ул. Заводская, 36/б, (343) 203-25-33	Понедельник	15:00 - 18:00	scho
		Вторник	15:00 - 18:00	
		Среда	15:00 - 18:00	
		Четверг	15:00 - 18:00	
		Пятница	15:00 - 18:00	
		Суббота	-	
Муниципальное автономное общеобразовательное учреждение - средняя общеобразовательная школа N 168	620102, г. Екатеринбург, ул. Серафимы Дерябиной, 27а, (343) 233-40-81	Понедельник	-	168.1
		Вторник	-	
		Среда	16:00 - 18:00	
		Четверг	-	
		Пятница	-	
Муниципальное автономное общеобразовательное учреждение средняя общеобразовательная школа N 171	620131, г. Екатеринбург, ул. Крауля, 89, (343) 242-73-70	Понедельник	15:00 - 17:00	ecos
		Вторник		
		Среда	14:00 - 18:00	
		Четверг	15:00 - 17:00	
		Пятница	-	
Муниципальное автономное общеобразовательное учреждение средняя общеобразовательная школа N 184 "Новая школа"	620102 г. Екатеринбург, ул. Ясная, 20, (343) 228-59-25	Понедельник	14:00 - 17:30	news
		Вторник	-	
		Среда	-	
		Четверг	-	
		Пятница	-	
Муниципальное бюджетное вечернее (сменное) общеобразовательное учреждение вечерняя (сменная) общеобразовательная школа N 185	620034, г. Екатеринбург, ул. Бебеля, 16, (343) 245-31-57, 245-76-27	Понедельник	10:00 - 12:00	mou
		Вторник	-	
		Среда	-	
		Четверг	15:00 - 18:00	
		Пятница	-	
Муниципальное автономное общеобразовательное учреждение Гимназия N 202 "Менталитет"	620109, г. Екатеринбург, ул. Заводская, 45, (343) 242-03-92	Понедельник	-	ment
		Вторник	15:00 - 17:00	
		Среда	15:00 - 17:00	
		Четверг	15:00 - 17:00	
		Пятница	-	
Муниципальное автономное общеобразовательное учреждение средняя общеобразовательная школа N 4 с углубленным изучением отдельных предметов	620141 г. Екатеринбург, ул. Пехотинцев, 15, (343) 323-63-26	Понедельник	15:00 - 18:00	ekb-1
		Вторник	-	
		Среда	-	
		Четверг	15:00 - 18:00	
		Пятница	9:00 - 11:00	

Муниципальное бюджетное общеобразовательное учреждение средняя общеобразовательная школа N 30	620027, г. Екатеринбург, ул. Мамина-Сибиряка, 43, (343) 353-42-09	Понедельник	15:00 - 17:00	shko
		Вторник	-	
		Среда	16:00 - 18:00	
		Четверг	-	
		Пятница	-	
Муниципальное бюджетное общеобразовательное учреждение средняя общеобразовательная школа с углублённым изучением отдельных предметов N 50	620090, г. Екатеринбург, ул. Миномётчиков, 48 (343) 366-43-93	Понедельник	09:00 - 16:00	sc50
		Вторник	09:00 - 16:00	
		Среда	09:00 - 16:00	
		Четверг	09:00 - 16:00	
		Пятница	09:00 - 16:00	
		Суббота	-	
Муниципальное бюджетное общеобразовательное учреждение средняя общеобразовательная школа N 75	620027, г. Екатеринбург, ул. Восточная, 26, (343) 388-16-64	Понедельник	09:00 - 15:00	75.ш
		Вторник	09:00 - 15:00	
		Среда	09:00 - 15:00	
		Четверг	09:00 - 15:00	
		Пятница	09:00 - 15:00	
		Суббота	-	
Муниципальное бюджетное общеобразовательное учреждение средняя общеобразовательная школа N 83	620090, г. Екатеринбург, пр-кт Седова, 46, (343) 366-41-25	Понедельник	09:00 - 15:00	83.ш
		Вторник	09:00 - 15:00	
		Среда	09:00 - 15:00	
		Четверг	09:00 - 15:00	
		Пятница	09:00 - 15:00	
		Суббота	-	
Муниципальное автономное общеобразовательное учреждение Гимназия N 104 "Классическая гимназия"	620027, г. Екатеринбург, ул. Лермонтова, 11, (343) 367-48-44, 367-48-81	Понедельник	16:00 - 18:00	104.г
		Вторник	-	
		Среда	-	
		Четверг	16:00 - 18:00	
		Пятница		
Муниципальное бюджетное общеобразовательное учреждение средняя общеобразовательная школа N 119	620141, г. Екатеринбург, пер. Пугачевский, 5а, (343) 354-033-84, 354-03-35	Понедельник	08:00 - 16:00	119.г
		Вторник	08:00 - 16:00	
		Среда	-	
		Четверг	-	
		Пятница	08:00 - 16:00	
Муниципальное бюджетное общеобразовательное учреждение средняя общеобразовательная школа с углубленным изучением отдельных предметов N 122	620134, г. Екатеринбург, ул. Ангарская, 54а, (343) 322-92-96	Понедельник	09:00 - 14:00	122.г
		Вторник	17:00 - 19:00	
		Среда	09:00 - 14:00	
		Четверг	17:00 - 19:00	
		Пятница	09:00 - 14:00	
		Суббота	-	
Муниципальное бюджетное общеобразовательное учреждение средняя общеобразовательная школа N 127	620134, г. Екатеринбург, ул. Акулова, 29а, (343) 322--	Понедельник	-	ekbs
		Вторник	-	
		Среда	08:00 - 13:00	
		Четверг	-	
		Пятница	13:00 - 17:00	
Муниципальное бюджетное общеобразовательное учреждение средняя общеобразовательная школа	620134, г. Екатеринбург, ул. Кунарская, 28, (343) 322-79-78	Понедельник	10:00 - 12:00	129.г
		Вторник	15:00 - 17:00	
		Среда	-	
		Четверг	14:00 - 18:00	



N 129		Пятница	08:00 - 12:00	
Муниципальное автономное общеобразовательное учреждение средняя общеобразовательная школа N 147	620141, г. Екатеринбург, проезд Теплоходный, 6, (343) 323-57-11	Понедельник	10:00 - 12:00	ekb
		Вторник	-	
		Среда	17:00 - 19:00	
		Четверг	-	
		Пятница	14:00 - 17:00	
Муниципальное автономное общеобразовательное учреждение - средняя общеобразовательная школа с углубленным изучением отдельных предметов N 148	620141, г. Екатеринбург, ул. Бебеля, 150, (343) 323-91-36	Понедельник	-	148.1
		Вторник	15:00 - 18:00	
		Среда	-	
		Четверг	15:00 - 17:00	
		Пятница	-	
Муниципальное бюджетное общеобразовательное учреждение средняя общеобразовательная школа N 149	620141, г. Екатеринбург, ул. Софьи Перовской, 111, (343) 366-08-61	Понедельник	-	149.1
		Вторник	09:00 - 17:00	
		Среда	-	
		Четверг	-	
		Пятница	-	
Муниципальное автономное общеобразовательное учреждение гимназия N 155	620027, г. Екатеринбург, ул. Челюскинцев, 90, (343) 378-14-59	Понедельник	-	155.1
		Вторник	-	
		Среда	10:00 - 12:00	
		Четверг	15:00 - 17:00	
		Пятница	10:00 - 12:00	
Муниципальное бюджетное общеобразовательное учреждение средняя общеобразовательная школа N 183	620046, г. Екатеринбург, ул. Пехотинцев, 4а (343) 323-80-62	Понедельник	09:00 - 15:00	183.1
		Вторник	09:00 - 15:00	
		Среда	09:00 - 15:00	
		Четверг	09:00 - 15:00	
		Пятница	09:00 - 15:00	
		Суббота	-	
Муниципальное бюджетное общеобразовательное учреждение - средняя общеобразовательная школа N 24	620033, г. Екатеринбург, ул. Севастопольская, 1, (343) 362-43-99	Понедельник	15:00 - 17:00	sc24
		Вторник	15:00 - 17:00	
		Среда	15:00 - 17:00	
		Четверг	15:00 - 17:00	
		Пятница	15:00 - 17:00	
		Суббота	-	
Муниципальное автономное общеобразовательное учреждение гимназия N 174	620090 г. Екатеринбург, пр-кт Седова, 21, (343) 366-24-74	Понедельник	-	ekb-g
		Вторник	14:00 - 16:00	
		Среда	14:00 - 16:00	
		Четверг	-	
		Пятница	-	
Муниципальное бюджетное общеобразовательное учреждение средняя общеобразовательная школа N 179	620920, г. Екатеринбург, п. Северка, ул. Строителей, 48, (343) 211-74-57	Понедельник	14:00 - 16:00	mous
		Вторник	14:00 - 16:00	
		Среда	14:00 - 16:00	
		Четверг	14:00 - 16:00	
		Пятница	14:00 - 16:00	
		Суббота	09:00 - 13:00	
Муниципальное автономное общеобразовательное учреждение средняя	620090, г. Екатеринбург, пр-кт Седова, 28, (343) 366-15-90	Понедельник	-	www
		Вторник	17:00 - 19:00	
		Среда	14:00 - 17:00	

общеобразовательная школа N 170 с углубленным изучением отдельных предметов		Четверг	17:00 - 19:00	
		Пятница	-	
Муниципальное автономное общеобразовательное учреждение средняя общеобразовательная школа N 166 с углубленным изучением отдельных предметов	620141, г. Екатеринбург, ул. Пехотинцев, 14, (343) 366-04-16	Понедельник	-	ou16
		Вторник	16:00 - 17:00	
		Среда	-	
		Четверг	16:00 - 17:00	
		Пятница	-	
Муниципальное бюджетное общеобразовательное учреждение гимназия N 35	620137, г. Екатеринбург, ул. Июльская, 32 (343) 341-84-00	Понедельник	10:00 - 11:00	gimn
		Вторник	18:00 - 19:00	
		Среда	10:00 - 11:00	
		Четверг	18:00 - 19:00	
		Пятница	10:00 - 11:00	
		Суббота	-	
Муниципальное бюджетное общеобразовательное учреждение средняя общеобразовательная школа N 221	620908 г. Екатеринбург, ул. Школьная, 4 (343) 376-12-12	Понедельник	-	www
		Вторник	-	
		Среда	14:00 - 16:00	
		Четверг	-	
		Пятница	14:00 - 16:00	
Муниципальное автономное общеобразовательное учреждение средняя общеобразовательная школа N 208 с углубленным изучением отдельных предметов	620107, г. Екатеринбург, ул. Гражданская, 6, (343) 353-86-74	Понедельник	09:00 - 15:00	208.1
		Вторник	-	
		Среда	09:00 - 15:00	
		Четверг	-	
		Пятница	09:00 - 15:00	
Муниципальное бюджетное общеобразовательное учреждение - средняя общеобразовательная школа N 36 им. М.П. Одинцова	620078 г. Екатеринбург, ул. Малышева, 134, (343) 374-02-91	Понедельник	09:00 - 15:00	scho
		Вторник	09:00 - 15:00	
		Среда	09:00 - 15:00	
		Четверг	09:00 - 15:00	
		Пятница	09:00 - 15:00	
		Суббота	-	
Муниципальное автономное общеобразовательное учреждение гимназия N 37	620075, г. Екатеринбург, ул. Первомайская, 59, (343) 350-12-37	Понедельник	-	gm3
		Вторник	-	
		Среда	16:00 - 18:00	
		Четверг	-	
		Пятница	-	
Муниципальное бюджетное общеобразовательное учреждение средняя общеобразовательная школа N 43 с углубленным изучением отдельных предметов	620137, г. Екатеринбург, ул. Академическая 21, (343) 374-31-63, 374-38-98	Понедельник	-	sc43
		Вторник	-	
		Среда	17:00 - 19:00	
		Четверг	-	
		Пятница	09:00 - 11:00	
Муниципальное автономное общеобразовательное учреждение - Гимназия N 45	620072, г. Екатеринбург, ул. Новгородцевой, 5а, (343) 347-66-47	Понедельник	13:00 - 15:00	45.ш
		Вторник	13:00 - 15:00	
		Среда	13:00 - 15:00	
		Четверг	13:00 - 15:00	
		Пятница	13:00 - 15:00	
		Суббота	-	

Муниципальное автономное общеобразовательное учреждение - Гимназия N 47	620067, г. Екатеринбург, ул. Советская, 24а, ул. Данилы Зверева, 8 (343) 365-50-08	Понедельник	-	gimn
		Вторник	-	
		Среда	-	
		Четверг	16:00 - 18:00	
		Пятница	-	
Муниципальное бюджетное общеобразовательное учреждение - средняя общеобразовательная школа N 82	620072, г. Екатеринбург, ул. Бетонщиков, 3, (343) 347-48-30	Понедельник	14:00 - 18:00	82.ш
		Вторник	-	
		Среда	14:00 - 18:00	
		Четверг	-	
		Пятница	-	
Муниципальное автономное общеобразовательное учреждение - Лицей N 88	620062, г. Екатеринбург, пр-кт Ленина 64а, (343) 375-81-21	Понедельник	09:00 - 17:00	liceu
		Вторник	09:00 - 17:00	
		Среда	09:00 - 17:00	
		Четверг	09:00 - 17:00	
		Пятница	09:00 - 17:00	
		Суббота	-	
Муниципальное бюджетное общеобразовательное учреждение гимназия N 108 имени В.Н. Татищева	620137 г. Екатеринбург, ул. Академическая, 16, (343) 374-33-10	Понедельник	-	гимн
		Вторник	16:00 - 18:00	
		Среда	-	
		Четверг	16:00 - 18:00	
		Пятница	-	
Муниципальное бюджетное общеобразовательное учреждение - средняя общеобразовательная школа N 125	620137, г. Екатеринбург, ул. Чекистов, 21, (343) 341-15-07	Понедельник	10:00 - 16:00	125.ш
		Вторник	10:00 - 16:00	
		Среда	10:00 - 16:00	
		Четверг	10:00 - 16:00	
		Пятница	10:00 - 16:00	
		Суббота	-	
Муниципальное бюджетное общеобразовательное учреждение Лицей N 130	620049, г. Екатеринбург, ул. Студенческая, 26 (343) 374-06-14	Понедельник	-	lyceu
		Вторник	-	
		Среда	16:00 - 18:00	
		Четверг	-	
		Пятница	-	
Муниципальное бюджетное общеобразовательное учреждение N 134	620078, г. Екатеринбург, ул. Комсомольская, 74, (343) 374-24-57	Понедельник	-	134.ш
		Вторник	11:00 - 14:00	
		Среда	-	
		Четверг	17:00 - 19:00	
		Пятница	-	
Муниципальное автономное общеобразовательное учреждение средняя общеобразовательная школа N 145 с углубленным изучением отдельных предметов	620041, г. Екатеринбург, ул. Пионеров, 10а (343) 341-49-00	Понедельник	-	145.ш
		Вторник	-	
		Среда	15:00 - 18:00	
		Четверг	-	
		Пятница	-	
Муниципальное бюджетное общеобразовательное учреждение средняя общеобразовательная школа N 146	620041, г. Екатеринбург, ул. Уральская, 50а, (343) 341-64-59	Понедельник	09:00 - 17:00	ekb-
		Вторник	09:00 - 17:00	
		Среда	09:00 - 17:00	
		Четверг	09:00 - 17:00	
		Пятница	09:00 - 17:00	

		Суббота	-	
Муниципальное бюджетное общеобразовательное учреждение средняя общеобразовательная школа N 150	620072, г. Екатеринбург, ул. 40-летия Комсомола, 22а, (343) 347-68-39	Понедельник	09:30 - 16:30	150.л
		Вторник	09:30 - 16:30	
		Среда	09:30 - 16:30	
		Четверг	09:30 - 16:30	
		Пятница	09:30 - 16:30	
		Суббота	-	
Муниципальное бюджетное общеобразовательное учреждение - средняя общеобразовательная школа N 151 с углубленным изучением отдельных предметов	620072, г. Екатеринбург, б-р Сиреневый, 15в, (343) 347-75-01	Понедельник	-	151.л
		Вторник	14:00 - 17:00	
		Среда	-	
		Четверг	17:00 - 19:00	
		Пятница	-	
Муниципальное бюджетное общеобразовательное учреждение средняя общеобразовательная школа N 157	620072, г. Екатеринбург, ул. Новгородцевой, 9а, (343) 347-16-08	Понедельник	-	school
		Вторник	15:00 - 17:00	
		Среда	-	
		Четверг	10:00 - 12:00	
		Пятница	-	
Муниципальное автономное общеобразовательное учреждение - средняя общеобразовательная школа N 165	620137, г. Екатеринбург, ул. Садовая, 18, (343) 341-76-21	Понедельник	11:00 - 12:00	165.л
		Вторник	-	
		Среда	14:00 - 15:00	
		Четверг	-	
		Пятница	-	
Муниципальное автономное общеобразовательное учреждение гимназия N 176	620072, г. Екатеринбург, ул. Рассветная, 9, (343) 347-27-97	Понедельник	-	gymn
		Вторник	15:00 - 17:00	
		Среда	-	
		Четверг	-	
		Пятница	-	
Муниципальное автономное общеобразовательное учреждение средняя общеобразовательная школа с углублённым изучением отдельных предметов N 164	620072, г. Екатеринбург, ул. Новгородцевой, 17а, (343) 347-45-00	Понедельник	10:00 - 13:00	164.л
		Вторник	15:00 - 19:00	
		Среда	10:00 - 13:00	
		Четверг	15:00 - 19:00	
		Пятница	10:00 - 13:00	
		Суббота	-	
Муниципальное бюджетное вечернее (сменное) общеобразовательное учреждение - Центр образования "Творчество"	620078, г. Екатеринбург, ул. Мира, 46, (343) 375-06-72	Понедельник	-	tvorc
		Вторник	-	
		Среда	15:00 - 19:00	
		Четверг	-	
		Пятница	-	
Муниципальное бюджетное общеобразовательное учреждение - средняя общеобразовательная школа N 85	620149, г. Екатеринбург, ул. Серафимы Дерябиной, 49а, (343) 240-50-24	Понедельник	09:00 - 17:00	school
		Вторник	09:00 - 17:00	
		Среда	09:00 - 17:00	
		Четверг	09:00 - 17:00	
		Пятница	09:00 - 17:00	
		Суббота	-	
Муниципальное автономное общеобразовательное учреждение - средняя	620100, г. Екатеринбург, ул. Куйбышева, 100а, (343) 261-65-51	Понедельник	-	school
		Вторник	10:00 - 12:00	
		Среда	15:00 - 17:00	

общеобразовательная школа N 7		Четверг	-	
		Пятница	-	
Муниципальное автономное общеобразовательное учреждение Гимназия N 8 "Лицей им. С.П. Дягилева"	620026, г. Екатеринбург, ул. Луначарского, 173 (343) 254-27-44	Понедельник	-	dla8.
		Вторник	-	
		Среда	16:00 - 18:00	
		Четверг	-	
		Пятница	-	
Муниципальное автономное общеобразовательное учреждение - гимназия N 13	620026, г. Екатеринбург, ул. Карла Маркса, 33 (343) 254-25-37	Понедельник	-	mou-
		Вторник	-	
		Среда	16:00 - 18:00	
		Четверг	-	
		Пятница	-	
Муниципальное автономное общеобразовательное учреждение средняя общеобразовательная школа N 14	620089, г. Екатеринбург, ул. Саввы Белых, 7, (343) 260-48-55	Понедельник	8:00 - 11:00	scho
		Вторник	-	
		Среда	16:00 - 19:00	
		Четверг	-	
		Пятница	-	
Муниципальное бюджетное общеобразовательное учреждение - средняя общеобразовательная школа N 15	620082, г. Екатеринбург, ул. Каменотесов, 9, (343) 261-91-66	Понедельник	9:00 - 16:00	15.ш
		Вторник	9:00 - 16:00	
		Среда	9:00 - 18:00	
		Четверг	9:00 - 16:00	
		Пятница	9:00 - 13:00	
		Суббота	-	
Муниципальное бюджетное общеобразовательное учреждение - средняя общеобразовательная школа N 26	620082, г. Екатеринбург, ул. Трубачёва, 76, (343) 261-90-16	Понедельник	9:00 - 16:00	mou.
		Вторник	9:00 - 16:00	
		Среда	9:00 - 18:00	
		Четверг	9:00 - 16:00	
		Пятница	9:00 - 13:00	
		Суббота	-	
Муниципальное бюджетное общеобразовательное учреждение - средняя общеобразовательная школа N 28	620089, г. Екатеринбург, ул. Луганская, 1, (343) 260-45-38	Понедельник	-	28.ш
		Вторник	-	
		Среда	16:00 - 18:00	
		Четверг	-	
		Пятница	-	
Муниципальное автономное общеобразовательное учреждение гимназия N 40	620100, г. Екатеринбург, ул. Мичурина, 181, (343) 254-23-20	Понедельник	-	gimn
		Вторник	-	
		Среда	16:00 - 18:00	
		Четверг	-	
		Пятница	-	
Муниципальное автономное общеобразовательное учреждение средняя общеобразовательная школа с углублённым изучением отдельных предметов N 53	620007, г. Екатеринбург, ул. Хвойная, 91, (343) 252-02-41	Понедельник	-	53.ш
		Вторник	-	
		Среда	16:00 - 18:00	
		Четверг	-	
		Пятница	-	
Муниципальное автономное общеобразовательное учреждение средняя	620060, г. Екатеринбург, ул. Реактивная, 31, (343) 252-03-28	Понедельник	-	mou.
		Вторник	-	
		Среда	16:00 - 18:00	

общеобразовательная школа N 60		Четверг	-	
		Пятница	9:00 - 12:00	
Муниципальное автономное общеобразовательное учреждение средняя общеобразовательная школа N 62	620100, г. Екатеринбург, ул. Большакова, 18, (343) 261-06-75	Понедельник	-	62sch
		Вторник	-	
		Среда	16:00 - 18:00	
		Четверг	-	
		Пятница	-	
Муниципальное бюджетное общеобразовательное учреждение средняя общеобразовательная школа N 71	620007, г. Екатеринбург, ул. Новая, 3, (343) 252-00-20	Понедельник	09:00 - 17:00	сosh
		Вторник	09:00 - 17:00	
		Среда	09:00 - 17:00	
		Четверг	09:00 - 17:00	
		Пятница	09:00 - 17:00	
		Суббота	-	
Муниципальное автономное общеобразовательное учреждение средняя общеобразовательная школа N 76 с углубленным изучением отдельных предметов	620026, г. Екатеринбург, ул. Луначарского, 200, (343) 261-75-54	Понедельник	-	scho
		Вторник	-	
		Среда	16:00 - 18:00	
		Четверг	-	
		Пятница	-	
Муниципальное автономное общеобразовательное учреждение лицей N 159	620147, г. Екатеринбург, проезд Решетникова, 20 (343) 240-88-46	Понедельник	13:30 - 15:00	sch1
		Вторник	08:00 - 15:00	
		Среда	08:00 - 15:00	
		Четверг	08:00 - 15:00	
		Пятница	08:00 - 15:00	
		Суббота	-	
Муниципальное бюджетное общеобразовательное учреждение средняя общеобразовательная школа N 92	620025 г. Екатеринбург, ул. Ракетная, 6, (343) 252-68-58	Понедельник	14:00 - 16:00	92ur
		Вторник	-	
		Среда	16:00 - 18:00	
		Четверг	-	
		Пятница	14:00 - 16:00	
Муниципальное автономное общеобразовательное учреждение - гимназия N 94	620075, г. Екатеринбург, ул. Бажова, 139, (343) 355-27-07	Понедельник	-	gim9
		Вторник	-	
		Среда	16:00 - 18:00	
		Четверг	-	
		Пятница	-	
Муниципальное бюджетное общеобразовательное учреждение - Средняя общеобразовательная школа N 154	620146, г. Екатеринбург, б-р Денисова Уральского, 3, (343) 267-25-46	Понедельник	14:00 - 15:00	154.t
		Вторник	14:00 - 15:00	
		Среда	14:00 - 15:00	
		Четверг	14:00 - 15:00	
		Пятница	14:00 - 15:00	
		Суббота	-	
Муниципальное автономное общеобразовательное учреждение средняя общеобразовательная школа N 96	620138, г. Екатеринбург, ул. Байкальская, 41, (343) 262-08-71	Понедельник	-	школ
		Вторник	-	
		Среда	16:00 - 18:00	
		Четверг	-	
		Пятница	-	
Муниципальное автономное общеобразовательное	620061 г: Екатеринбург, ул. Механизаторов, 1,	Понедельник	13:00 - 17:00	shko
		Вторник	-	

учреждение средняя общеобразовательная школа N 97 им. А.В. Гуменюка	(343) 252-71-75	Среда	-	
		Четверг	-	
		Пятница	09:00 - 12:00	
Муниципальное автономное общеобразовательное учреждение лицей N 110 им. Л. К. Гришиной	620075, г. Екатеринбург, ул. Бажова, дом 124, (343) 350-25-84	Понедельник	13:00 - 15:00	licey
		Вторник	16:00 - 18:00	
		Среда	16:00 - 18:00	
		Четверг	13:00 - 15:00	
		Пятница	09:00 - 11:00	
		Суббота	-	
Муниципальное автономное общеобразовательное Учреждение Гимназия N 210 "Корифей"	620138, г. Екатеринбург, ул. Байкальская, 29, (343) 262-00-25	Понедельник	-	korip
		Вторник	09:00 - 11:00	
		Среда	14:00 - 18:00	
		Четверг	-	
		Пятница	12:00 - 15:00	
Муниципальное автономное общеобразовательное учреждение лицей N 3	620144, г. Екатеринбург, ул. Щорса, 114, (343) 257-36-64	Понедельник	16:00 - 19:00	ecoli
		Вторник	-	
		Среда	-	
		Четверг	16:00 - 19:00	
		Пятница	-	
Муниципальное бюджетное образовательное учреждение гимназия N 5	620014, г. Екатеринбург, ул. Хохрякова, 29а, (343) 376-37-22	Понедельник	12:00 - 16:00	5.ura
		Вторник	-	
		Среда	12:00 - 16:00	
		Четверг	-	
		Пятница	-	
Муниципальное автономное общеобразовательное учреждение - средняя общеобразовательная школа N 10	620144, г. Екатеринбург, ул. Вайнера, 54, (343) 257-30-86	Понедельник	-	10.ur
		Вторник	16:00 - 19:00	
		Среда	-	
		Четверг	10:00 - 14:00	
		Пятница	-	
Муниципальное бюджетное общеобразовательное учреждение - Средняя общеобразовательная школа N 55	620016, г. Екатеринбург, ул. Городская, 2б, (343) 221-44-36	Понедельник	14:00 - 16:00	ekb5
		Вторник	14:00 - 16:00	
		Среда	14:00 - 16:00	
		Четверг	14:00 - 16:00	
		Пятница	14:00 - 16:00	
		Суббота	-	
Муниципальное автономное общеобразовательное учреждение средняя общеобразовательная школа N 16	620149, г. Екатеринбург, ул. Павла Шаманова, 24, (343) 366-82-00	Понедельник	15:00 - 18:00	acad
		Вторник	16:00 - 19:00	
		Среда	-	
		Четверг	15:00 - 18:00	
		Пятница	16:00 - 19:00	
		Суббота	-	
Муниципальное автономное общеобразовательное учреждение средняя общеобразовательная школа N 17 с углубленным изучением отдельных предметов	620142, г. Екатеринбург, ул. Белинского, 123, (343) 210-36-98	Понедельник	-	17.ur
		Вторник	09:00 - 17:00	
		Среда	09:00 - 18:00	
		Четверг	09:00 - 17:00	
Муниципальное автономное	620149, г. Екатеринбург,	Понедельник	-	64.ur

общеобразовательное учреждение средняя общеобразовательная школа N 64	ул. Громова, 138а, (343) 240-95-76	Вторник	15:00 - 17:00	
		Среда	-	
		Четверг	-	
		Пятница	17:00 - 19:00	
Муниципальное бюджетное общеобразовательное учреждение средняя общеобразовательная школа N 65 с углубленным изучением отдельных предметов	620147, г. Екатеринбург, ул. Академика Постовского, 8 (343) 267-10-46	Понедельник	08:30 - 16:30	65.ш
		Вторник	08:30 - 16:30	
		Среда	08:30 - 16:30	
		Четверг	08:30 - 16:30	
		Пятница	08:30 - 16:30	
		Суббота	-	
Муниципальное автономное общеобразовательное учреждение гимназия N 70	620144, г. Екатеринбург, ул. Серова, 10, (343) 257-33-42	Понедельник	-	gimm
		Вторник	09:00 - 12:00	
		Среда	15:00 - 17:00	
		Четверг	-	
		Пятница	-	
Муниципальное автономное общеобразовательное учреждение - средняя общеобразовательная школа N 93	620142, г. Екатеринбург, Ул. 8 Марта, 89, (343) 251-00-30	Понедельник	09:00 - 14:00	scho
		Вторник	-	
		Среда	-	
		Четверг	-	
		Пятница	-	
Муниципальное бюджетное общеобразовательное учреждение Лицей N 109	620146, г. Екатеринбург, ул. Волгоградская, 37б, (343) 240-17-52	Понедельник	17:00 - 20:00	L109
		Вторник	-	
		Среда	17:00 - 20:00	
		Четверг	17:00 - 20:00	
		Пятница	10:00 - 12:00	
		Суббота	10:00 - 14:00	
Муниципальное бюджетное общеобразовательное учреждение гимназия N 120	620142, г. Екатеринбург, ул. Степана Разина, 71, (343) 210-30-44	Понедельник	15:00 - 16:00	scho
		Вторник	-	
		Среда	15:00 - 16:00	
		Четверг	-	
		Пятница	-	
Муниципальное автономное общеобразовательное учреждение средняя общеобразовательная школа с углубленным изучением отдельных предметов N 140	620147, г. Екатеринбург, проезд Решетникова, 10, (343) 240-16-78	Понедельник	-	Scho
		Вторник	-	
		Среда	-	
		Четверг	-	
		Пятница	-	
		Суббота	14:00 - 16:00	
Муниципальное бюджетное общеобразовательное учреждение гимназия N 161	620146, г. Екатеринбург, б-р Денисова-Уральского, 9а, (343) 267-29-08	Понедельник	08:00 - 15:00	gimm
		Вторник	08:00 - 15:00	
		Среда	08:00 - 15:00	
		Четверг	08:00 - 15:00	
		Пятница	08:00 - 15:00	
		Суббота		
Муниципальное бюджетное общеобразовательное учреждение - лицей N 173	620144, г. Екатеринбург, ул. Народной воли, 21, (342) 257-53-28	Понедельник		liceu
		Вторник	15:00 - 18:00	
		Среда		
		Четверг	15:00 - 18:00	
		Пятница		



Муниципальное бюджетное общеобразовательное учреждение - средняя общеобразовательная школа N 175	620144, г. Екатеринбург, ул. Серова, 12, (343) 260-04-72	Понедельник	09:00 - 17:00	школ
		Вторник	09:00 - 17:00	
		Среда	09:00 - 17:00	
		Четверг	09:00 - 17:00	
		Пятница	09:00 - 17:00	
Муниципальное бюджетное общеобразовательное учреждение - средняя общеобразовательная школа N 181	620016, г. Екатеринбург, ул. Краснолесья, 22, (343) 267-81-76	Понедельник	14:00 - 16:00	школ
		Вторник		
		Среда		
		Четверг		
		Пятница		
Муниципальное бюджетное вечернее (сменное) общеобразовательное учреждение - Центр образования Ленинского района г. Екатеринбурга	620144 г. Екатеринбург, ул. Уктусская, 10, (343) 257-30-25	Понедельник	09:00 - 16:00	co.ш
		Вторник	09:00 - 16:00	
		Среда	09:00 - 16:00	
		Четверг	09:00 - 16:00	
		Пятница	09:00 - 16:00	
		Суббота	-	
Муниципальное бюджетное общеобразовательное учреждение - средняя общеобразовательная школа N 154	620146 г. Екатеринбург, ул. Волгоградская, 45а, (343) 240-27-52	Понедельник	-	152ш
		Вторник	-	
		Среда	13:30 - 18:00	
		Четверг	-	
		Пятница	13:30 - 16:00	
Муниципальное бюджетное общеобразовательное учреждение средняя общеобразовательная школа N 19	620149, г. Екатеринбург, ул. Павла Шаманова, 18, (343) 366-86-68	Понедельник	17:00 - 19:00	mbo
		Вторник	-	
		Среда	-	
		Четверг	17:00 - 19:00	
		Пятница	-	
Муниципальное бюджетное общеобразовательное учреждение средняя общеобразовательная школа N 22	620088 г. Екатеринбург, ул. Красных партизан, 4, (343)360-61-00	Понедельник	09:00 - 12:00	Scho
		Вторник	09:00 - 12:00	
		Среда	14:00 - 18:00	
		Четверг	09:00 - 12:00	
		Пятница	14:00 - 17:00	
		Суббота	-	
Муниципальное бюджетное общеобразовательное учреждение средняя общеобразовательная школа N 27	620042, г. Екатеринбург, ул. Коммунистическая, 81, (343) 320-73-54	Понедельник	-	27.ш
		Вторник	-	
		Среда	-	
		Четверг	14:00 - 18:00	
		Пятница	-	
Муниципальное бюджетное общеобразовательное учреждение средняя общеобразовательная школа N 46	620057, г. Екатеринбург, ул. Ульяновская, 13, (343) 331-90-40, 331-90-38	Понедельник	09:00 - 18:00	46.ш
		Вторник	-	
		Среда	-	
		Четверг	-	
		Пятница	08:00 - 13:00	
Муниципальное бюджетное общеобразовательное учреждение средняя общеобразовательная школа N 49	620039, г. Екатеринбург, ул. Машиностроителей, 26, (343) 338-11-88	Понедельник	14:00 - 17:00	sc49
		Вторник	14:00 - 17:00	
		Среда	14:00 - 17:00	
		Четверг	09:00 - 17:00	
		Пятница	09:00 - 17:00	
		Суббота	-	

Муниципальное бюджетное общеобразовательное учреждение средняя общеобразовательная школа N 66	620017, г. Екатеринбург, ул. Краснофлотцев, 3, (343) 331-60-50	Понедельник	09:00 - 16:00	scho
		Вторник	09:00 - 16:00	
		Среда	09:00 - 16:00	
		Четверг	09:00 - 16:00	
		Пятница	09:00 - 16:00	
		Суббота	-	
Муниципальное автономное общеобразовательное учреждение средняя общеобразовательная школа N 67 с углубленным изучением отдельных предметов	620017, г. Екатеринбург, ул. Стачек, 20, (343) 352-16-77	Понедельник	18:00 - 20:00	67ш
		Вторник	18:00 - 20:00	
		Среда	18:00 - 20:00	
		Четверг	18:00 - 20:00	
		Пятница	18:00 - 20:00	
Муниципальное автономное общеобразовательное учреждение средняя общеобразовательная школа N 68 с углубленным изучением отдельных предметов	620042, г. Екатеринбург, ул. Кировградская, 42, (343) 368-53-22	Понедельник	-	scho om
		Вторник	-	
		Среда	-	
		Четверг	15:00 - 16:00	
		Пятница	-	
Муниципальное бюджетное образовательное учреждение средняя общеобразовательная школа N 72	620143, г. Екатеринбург, ул. Калинина, 48, (343) 325-31-85	Понедельник	09:00 - 12:00	72.ш
		Вторник	16:00 - 18:00	
		Среда	09:00 - 12:00	
		Четверг	16:00 - 18:00	
		Пятница	09:00 - 12:00	
Муниципальное бюджетное общеобразовательное учреждение средняя общеобразовательная школа N 77 имени героя Советского Союза Хомякова Владилена Павловича	620012, г. Екатеринбург, ул. Кузнецова, 5, (343) 307-44-99	Понедельник	09:00 - 11:00	Sc77
		Вторник	09:00 - 11:00	
		Среда	09:00 - 11:00	
		Четверг	09:00 - 11:00	
		Пятница	09:00 - 11:00	
Муниципальное бюджетное общеобразовательное учреждение средняя общеобразовательная школа N 80	620012, г. Екатеринбург, ул. Калинина, 26а, (343) 307-93-24	Понедельник	15:00 - 17:00	68.ш
		Вторник	-	
		Среда	15:00 - 17:00	
		Четверг	15:00 - 17:00	
		Пятница	-	
Муниципальное бюджетное общеобразовательное учреждение средняя общеобразовательная школа N 81	620042, г. Екатеринбург, ул. Избирателей, 68, (343) 325-45-80	Понедельник	08:00 - 18:00	81.ш
		Вторник	08:00 - 18:00	
		Среда	08:00 - 18:00	
		Четверг	08:00 - 18:00	
		Пятница	08:00 - 18:00	
		Суббота	08:00 - 16:00	
Муниципальное бюджетное общеобразовательное учреждение средняя общеобразовательная школа N 95	620098, г. Екатеринбург, пр-кт Космонавтов, 65, (343) 330-37-77, 330-43-43	Понедельник	09:00 - 17:00	95.ш
		Вторник	09:00 - 17:00	
		Среда	09:00 - 17:00	
		Четверг	09:00 - 17:00	
		Пятница	09:00 - 16:00	
		Суббота		
Муниципальное бюджетное общеобразовательное учреждение средняя	620907, г. Екатеринбург, п. Садовый, ул. Лунная, 5а, (343) 352-68-50	Понедельник	08:00 - 17:30	sado
		Вторник	08:00 - 17:30	
		Среда	08:00 - 17:30	

общеобразовательная школа N 98		Четверг	08:00 - 17:30	
		Пятница	08:00 - 17:30	
Муниципальное автономное общеобразовательное учреждение гимназия N 99	620017, г. Екатеринбург, ул. Баумана, 17, (343) 349-39-25, 349-39-33	Понедельник	13:00 - 14:00	gram
		Вторник	13:00 - 14:00	
		Среда	16:00 - 18:00	
		Четверг	13:00 - 14:00	
		Пятница	13:00 - 14:00	
Муниципальное автономное общеобразовательное учреждение лицей N 100	620012, г. Екатеринбург, ул. Ильича, 48а, (343) 320-62-59	Понедельник	09:00 - 16:00	liceu
		Вторник	09:00 - 16:00	
		Среда	09:00 - 16:00	
		Четверг	09:00 - 16:00	
		Пятница	09:00 - 16:00	
Муниципальное бюджетное общеобразовательное учреждение средняя общеобразовательная школа N 107	620017, г. Екатеринбург, ул. Краснофлотцев, 28а, (343) 331-69-24	Понедельник	09:00 - 16:00	schoo 107.t
		Вторник	09:00 - 16:00	
		Среда	09:00 - 16:00	
		Четверг	09:00 - 16:00	
		Пятница	09:00 - 16:00	
		Суббота	-	
Муниципальное бюджетное общеобразовательное учреждение средняя общеобразовательная школа N 112	620057, г. Екатеринбург, ул. Даниловская, 1, (343) 352-22-16	Понедельник	09:00 - 12:00	112.t
		Вторник	09:00 - 12:00	
		Среда	09:00 - 12:00	
		Четверг	09:00 - 12:00	
		Пятница	09:00 - 12:00	
		Суббота	-	
Муниципальное автономное общеобразовательное учреждение средняя общеобразовательная школа N 113	620042, г. Екатеринбург, ул. Бакинских комиссаров, 50, (343) 325-26-61	Понедельник	10:00 - 12:00	sc11
		Вторник	-	
		Среда	-	
		Четверг	-	
		Пятница	-	
Муниципальное бюджетное общеобразовательное учреждение средняя общеобразовательная школа N 115	620048, г. Екатеринбург, ул. Фестивальная, 25, (343) 338-51-41	Понедельник	09:00 - 14:00	115.t
		Вторник	14:00 - 18:00	
		Среда	09:00 - 14:00	
		Четверг	14:00 - 18:00	
		Пятница	-	
Муниципальное бюджетное общеобразовательное учреждение средняя общеобразовательная школа N 117 г. Екатеринбурга	620039, г. Екатеринбург, пер. Черниковский, 8, (343) 333-50-85	Понедельник	-	117.t
		Вторник	16:00 - 18:00	
		Среда	-	
		Четверг	-	
		Пятница	17:00 - 19:00	
Муниципальное автономное общеобразовательное учреждение Лицей N 128	620098, г. Екатеринбург, ул. Индустрии, 92, (343) 330-41-44	Понедельник	10:00 - 14:00	ekb1
		Вторник	-	
		Среда	-	
		Четверг	14:00 - 18:00	
		Пятница	-	
Муниципальное бюджетное общеобразовательное учреждение средняя общеобразовательная школа	620017, г. Екатеринбург, пр-кт. Космонавтов, 54а, (343) 331-23-27	Понедельник	-	urals
		Вторник	-	
		Среда	14:00 - 17:00	
		Четверг	14:00 - 17:00	

N 136		Пятница	09:00 - 12:00	
Муниципальное автономное общеобразовательное учреждение средняя общеобразовательная школа N 138	620135, г. Екатеринбург, ул. Шефская, 87а, (343) 333-63-76	Понедельник	-	138.1
		Вторник	16:30 - 17:30	
		Среда	-	
		Четверг	-	
		Пятница	09:00 - 10:00	
Муниципальное автономное общеобразовательное учреждение гимназия N 144	620088, г. Екатеринбург, ул. Банникова, 2, (343) 360-62-27, 360-62-28	Понедельник	-	gymn
		Вторник	16:00 - 18:00	
		Среда	-	
		Четверг	16:00 - 18:00	
		Пятница	-	
Муниципальное автономное общеобразовательное учреждение средняя общеобразовательная школа N 167	620057, г. Екатеринбург, ул. Фрезеровщиков, 84а, (343) 306-53-20	Понедельник	08:00 - 10:00	167.1
		Вторник	14:00 - 16:00	
		Среда	08:00 - 10:00	
		Четверг	14:00 - 16:00	
		Пятница	08:00 - 10:00	
		Суббота	-	
Муниципальное автономное общеобразовательное учреждение средняя общеобразовательная школа N 178 с углубленным изучением отдельных предметов	620098, г. Екатеринбург, ул. Коммунистическая, 53, (343) 336-97-04	Понедельник	09:00 - 17:00	shko
		Вторник	09:00 - 17:00	
		Среда	09:00 - 17:00	
		Четверг	09:00 - 17:00	
		Пятница	09:00 - 17:00	
		Суббота	-	
Муниципальное автономное общеобразовательное учреждение средняя общеобразовательная школа N 200 с углубленным изучением отдельных предметов	620089, г. Екатеринбург, ул. Крестинского, 39, (343) 218-37-90	Понедельник	-	scho
		Вторник	14:00 - 16:00	
		Среда	-	
		Четверг	-	
		Пятница	-	
Муниципальное бюджетное общеобразовательное учреждение Гимназия N 205 "Театр"	620088, г. Екатеринбург, ул. Кировградская, 66, (343) 366-34-68	Понедельник	14:00 - 17:00	hct.r
		Вторник	14:00 - 17:00	
		Среда	14:00 - 17:00	
		Четверг	14:00 - 17:00	
		Пятница	14:00 - 17:00	
		Суббота	-	
Муниципальное бюджетное общеобразовательное учреждение - средняя общеобразовательная школа N 20	620010, г. Екатеринбург, ул. Инженерная, 44, (343) 258-10-30	Понедельник	13:00 - 15:00	20.ш
		Вторник	-	
		Среда	13:00 - 15:00	
		Четверг	-	
		Пятница	09:00 - 12:00	
Муниципальное автономное общеобразовательное учреждение средняя общеобразовательная школа N 32 с углубленным изучением отдельных предметов	620085, г. Екатеринбург, ул. Крестинского, 33, (343) 260-96-57	Понедельник	-	32.ш
		Вторник	-	
		Среда	15:00 - 17:00	
		Четверг	-	
		Пятница	15:00 - 17:00	
Муниципальное бюджетное общеобразовательное учреждение	620144, г. Екатеринбург, ул. Союзная, 26,	Понедельник	15:00 - 17:00	ecole
		Вторник	-	

учреждение - гимназия N 39	(343)260-61-98	Среда	-	
		Четверг	-	
		Пятница	08:30 - 10:30	
Муниципальное автономное общеобразовательное учреждение средняя общеобразовательная школа N 44	620085, г. Екатеринбург, ул. Санаторная, 20, (343) 256-43-94	Понедельник	-	44.ш
		Вторник	-	
		Среда	14:00 - 17:00	
		Четверг	-	
		Пятница	-	
		Суббота	12:00 - 14:00	
Муниципальное бюджетное общеобразовательное учреждение средняя общеобразовательная школа N 52	620024, г. Екатеринбург, ул. Бисертская, 30, (343) 255-67-87	Понедельник	-	52.ш
		Вторник	12:00 - 15:00	
		Среда	-	
		Четверг	16:00 - 19:00	
		Пятница	-	
Муниципальное бюджетное общеобразовательное учреждение средняя общеобразовательная школа N 59	620087, г. Екатеринбург, пер. Короткий, 7, (343) 256-55-78	Понедельник	15:00 - 18:00	scho
		Вторник	-	
		Среда	10:00 - 14:00	
		Четверг	-	
		Пятница	10:00 - 14:00	
Муниципальное бюджетное общеобразовательное учреждение средняя общеобразовательная школа N 61 с углублённым изучением отдельных предметов	620085, г. Екатеринбург, ул. Ферганская, 22а, (343) 297-10-01	Понедельник	10:00 - 12:00	61.ш
		Вторник	16:00 - 18:00	
		Среда	15:00 - 17:00	
		Четверг	16:00 - 18:00	
		Пятница	10:00 - 12:00	
		Суббота	-	
Муниципальное бюджетное общеобразовательное учреждение - средняя общеобразовательная школа N 84	620148, г. Екатеринбург, ул. Листопадная, 4, (343) 255-99-99	Понедельник	09:00 - 11:30	mou
		Вторник	13:30 - 16:00	
		Среда	09:00 - 11:30	
		Четверг	13:30 - 16:00	
		Пятница	09:00 - 11:30	
		Суббота	-	
Муниципальное бюджетное общеобразовательное учреждение средняя общеобразовательная школа N 86	620010, г. Екатеринбург, ул. Многостаночников, 21, (343) 258-11-62	Понедельник	16:30 - 18:30	scho
		Вторник	10:00 - 12:00	
		Среда	16:30 - 18:30	
		Четверг	-	
		Пятница	-	
Муниципальное бюджетное общеобразовательное учреждение - средняя общеобразовательная школа N 87	620085, г. Екатеринбург, ул. Ферганская, 22, (343) 297-22-92	Понедельник	16:00 - 18:30	школ
		Вторник	-	
		Среда	16:00 - 18:30	
		Четверг	-	
		Пятница	12:00 - 14:00	
Муниципальное автономное общеобразовательное учреждение - средняя общеобразовательная школа N 91 с углублённым изучением отдельных предметов	620087, г. Екатеринбург, ул. Павлодарская, 40, (343) 218-36-41	Понедельник	14:00 - 19:00	91.ш
		Вторник	-	
		Среда	14:00 - 19:00	
		Четверг	-	
		Пятница	10:00 - 13:00	
Муниципальное бюджетное	620085, г. Екатеринбург,	Понедельник	08:00 - 17:00	scho

общеобразовательное учреждение - средняя общеобразовательная школа N 21	ул. Патриса Лумумбы, 79, (343) 256-83-77	Вторник	08:00 - 17:00	
		Среда	08:00 - 17:00	
		Четверг	08:00 - 17:00	
		Пятница	08:00 - 17:00	
		Суббота	-	
Муниципальное автономное общеобразовательное учреждение средняя общеобразовательная школа N 102	620130, г. Екатеринбург, ул. Чайковского, 70, (343) 260-85-03	Понедельник	14:00 - 16:00	школ.
		Вторник	09:00 - 12:00	
		Среда	14:00 - 16:00	
		Четверг	09:00 - 12:00	
		Пятница	14:00 - 16:00	
		Суббота	-	
Муниципальное бюджетное общеобразовательное учреждение средняя общеобразовательная школа N 105	620010, г. Екатеринбург, ул. Косарева, 9, (343) 258-43-52	Понедельник	17:00 - 19:00	school
		Вторник	-	
		Среда	17:00 - 19:00	
		Четверг	-	
		Пятница	-	
Муниципальное бюджетное общеобразовательное учреждение средняя общеобразовательная школа N 106	620085, г. Екатеринбург, ул. Титова 28а, (343) 210-84-40	Понедельник	-	106.1
		Вторник	-	
		Среда	14:00 - 18:00	
		Четверг	-	
		Пятница	-	
Муниципальное бюджетное общеобразовательное учреждение средняя общеобразовательная школа N 131	620079, г. Екатеринбург, ул. Гаршина, 8б, (343) 263-48-85	Понедельник	-	131.1
		Вторник	15:00 - 18:00	
		Среда	-	
		Четверг	13:00 - 17:00	
		Пятница	08:30 - 12:00	
Муниципальное автономное общеобразовательное учреждение средняя общеобразовательная школа N 132	620010, г. Екатеринбург, ул. Бородина, 1, (343) 258-41-94	Понедельник	16:00 - 18:30	school
		Вторник	-	
		Среда	12:00 - 14:00	
		Четверг	14:00 - 17:00	
		Пятница	14:00 - 17:00	
Муниципальное автономное общеобразовательное учреждение лицей N 135	620010, г. Екатеринбург, ул. Альпинистов, 27, (343) 258-04-11	Понедельник	17:00 - 20:00	licey
		Вторник	-	
		Среда	-	
		Четверг	-	
		Пятница	-	
Муниципальное бюджетное общеобразовательное учреждение - средняя общеобразовательная школа N 137	620904, г. Екатеринбург, п. Шабровский, ул. Ленина, 45, (343) 370-98-37	Понедельник	08:00 - 18:00	137.1
		Вторник	08:00 - 18:00	
		Среда	08:00 - 18:00	
		Четверг	08:00 - 18:00	
		Пятница	08:00 - 18:00	
		Суббота	-	
Муниципальное бюджетное общеобразовательное учреждение средняя общеобразовательная школа N 114	620057, г. Екатеринбург, ул. Ползунова, 36, (343) 352-39-13	Понедельник	15:00 - 18:00	114.1
		Вторник	15:00 - 18:00	
		Среда	15:00 - 18:00	
		Четверг	15:00 - 18:00	
		Пятница	15:00 - 17:00	
		Суббота	-	

Муниципальное бюджетное общеобразовательное учреждение средняя общеобразовательная школа N 142	620902, г. Екатеринбург, с. Горный Щит, ул. Ленина, 15а, (343) 266-03-33	Понедельник	15:00 - 16:00	mou
		Вторник	-	
		Среда	15:00 - 16:00	
		Четверг	-	
		Пятница	15:00 - 16:00	
Муниципальное автономное общеобразовательное учреждение - средняя общеобразовательная школа N 156	620103, г. Екатеринбург, ул. Эскадронная, 24, (343) 255-88-28	Понедельник	09:00 - 13:00	ekb1
		Вторник	-	
		Среда	15:00 - 18:00	
		Четверг	-	
		Пятница	-	
Муниципальное бюджетное общеобразовательное учреждение гимназия N 177	620073, г. Екатеринбург, ул. Крестинского, 45, (343) 218-58-93	Понедельник	-	g177
		Вторник	-	
		Среда	14:00 - 17:00	
		Четверг	-	
		Пятница	14:00 - 17:00	
Муниципальное автономное общеобразовательное учреждение лицей N 180 "Полифорум"	620073, г. Екатеринбург, ул. Крестинского 43, (343) 218-48-58	Понедельник	16:00 - 19:00	lyceu
		Вторник	-	
		Среда	08:00 - 09:00	
		Четверг	-	
		Пятница	15:00 - 17:00	
Муниципальное автономное общеобразовательное учреждение средняя общеобразовательная школа N 197	620089, г. Екатеринбург, ул. Крестинского, 45, (343) 218-98-65	Понедельник	16:00 - 18:00	197.1
		Вторник	-	
		Среда	16:00 - 19:00	
		Четверг	-	
		Пятница	-	
Муниципальное автономное образовательное учреждение культуры образовательное учреждение "Гимназия "Арт-Этюд"	620012, г. Екатеринбург, ул. Уральских рабочих, 30а, (343) 368-91-29, 368-91-27	Понедельник	09:00 - 16:00	art-e
		Вторник	-	
		Среда	-	
		Четверг	-	
		Пятница	-	

**Приложение N 6**  
к Административному регламенту

**Перечень**  
**категорий детей, имеющих право на первоочередное предоставление мест в**  
**муниципальных общеобразовательных учреждениях**

Категория	Основание для первоочередного устройства ребенка в учреждение
1. Дети сотрудников полиции	Постановление Правительства Свердловской области от 05.04.2006 N 303-ПП "Об утверждении Положения о порядке организации внеочередного и первоочередного предоставления мест в образовательных и летних оздоровительных организациях"

2. Дети сотрудников полиции, погибших (умерших) вследствие увечья или иного повреждения здоровья, полученных в связи с выполнением служебных обязанностей	То же
3. Дети сотрудников полиции, умерших вследствие заболевания, полученного в период прохождения службы в полиции	-"-
4. Дети граждан Российской Федерации, уволенных со службы в полиции вследствие увечья или иного повреждения здоровья, полученных в связи с выполнением служебных обязанностей и исключивших возможность дальнейшего прохождения службы в полиции	-"-
5. Дети граждан Российской Федерации, умерших в течение одного года после увольнения со службы в полиции вследствие увечья или иного повреждения здоровья, полученных в связи с выполнением служебных обязанностей, либо вследствие заболевания, полученного в период прохождения службы в полиции, исключивших возможность дальнейшего прохождения службы в полиции	-"-
6. Дети, находящиеся (находившиеся) на иждивении сотрудников полиции, граждан Российской Федерации, указанных в пунктах 1-5 приложения N 6 к Административному регламенту	-"-
7. Дети военнослужащих и дети граждан, уволенных с военной службы	Федеральный закон от 27.05.1998 N 76-ФЗ "О статусе военнослужащих", Постановление Правительства Свердловской области от 05.04.2006 N 303-ПП "Об утверждении Положения о порядке организации внеочередного и первоочередного предоставления мест в образовательных и летних оздоровительных организациях"

ГАРАНТ:

Нумерация приложений приводится в соответствии с внесенными изменениями

Информация об изменениях:

*Постановлением Администрации города Екатеринбурга от 29 января 2015 г. N 147 настоящее приложение дополнено приложением N 6*

**Приложение N 6**  
к Административному регламенту

### Перечень

**документов, необходимых для предоставления муниципальной услуги "Зачисление в образовательное учреждение", находящихся в распоряжении органов государственной власти, органов местного самоуправления и подведомственных им организаций**



Категория и (или) наименование документа, получаемого через АИС "Муниципальный регистр населения" или ФМС	Документ, предоставляемый заявителем по собственной инициативе		Примечание
	категория и (или) наименование документа	форма представления документа	
1		2	3
Справка с места жительства ребенка или сведения о месте жительства (пребывания) ребенка	Справка с места жительства ребенка	Подлинник	Форма справки утверждена Постановлением главы Администрации города Екатеринбурга от 27.01.1994 N 40 "О требованиях, предъявляемых к выдаче справок с места жительства". Представляется, если ребенок зарегистрирован по месту жительства до 01.03.2008 управляющей компанией, товариществом собственников жилья, МБУ "Центр муниципальных услуг в жилищно-коммунальной сфере"
	Свидетельство о регистрации по месту жительства ребенка	Подлинник и копия	Форма N 8 (утверждена Приказом Федеральной миграционной службы Российской Федерации от 20.09.2007 N 208 "Об утверждении Административного регламента предоставления Федеральной миграционной службой государственной услуги по регистрационному учету граждан Российской Федерации по месту пребывания и месту жительства в пределах Российской Федерации"). Представляется, если ребенок зарегистрирован по месту жительства с 01.03.2008 территориальными органами Федеральной миграционной службы
	Свидетельство о регистрации ребенка по месту пребывания на закрепленной территории	Подлинник и копия	Форма N 3 (утверждена Приказом Федеральной миграционной службы Российской Федерации от 20.09.2007 N 208 "Об утверждении Административного регламента предоставления Федеральной миграционной службой государственной услуги по регистрационному учету граждан Российской Федерации по месту пребывания и месту жительства в пределах Российской Федерации"). Представляется, если ребенок зарегистрирован по месту жительства (пребывания) до 01.03.2008 территориальными органами Федеральной миграционной службы